

Olé



MONTAGEANLEITUNG
 MOUNTING INSTRUCTIONS
 INSTRUCTION DE MONTAGE
 MONTAGEHANDLEIDING
 UPUTA ZA MONTAŽU
 MONTÁŽNÍ NÁVOD
 SZERELÉSI ÚTMUTATÓ
 NAVODILO ZA MONTAŽO
 MONTÁŽNY NÁVOD
 Русский

Seite 2

Page 4

Page 6

Pagina 8

Stranica 10

Strana 12

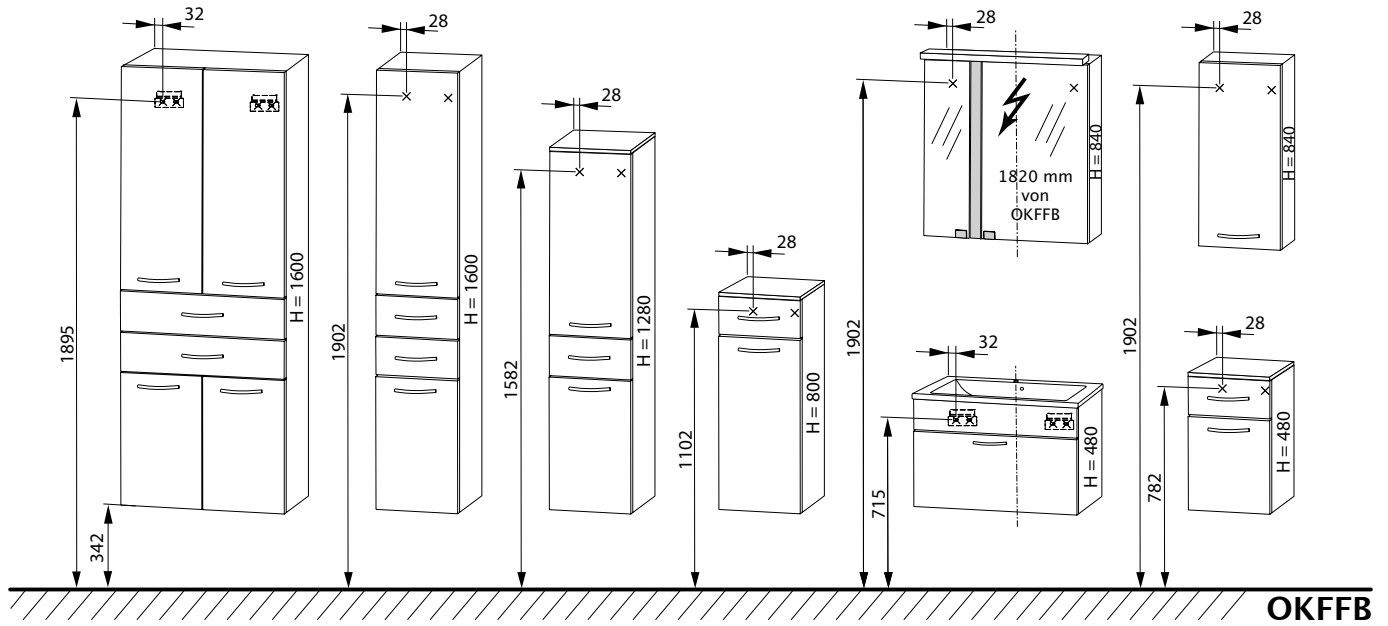
14. oldal

Stran 16

Strana 18

стр. 20

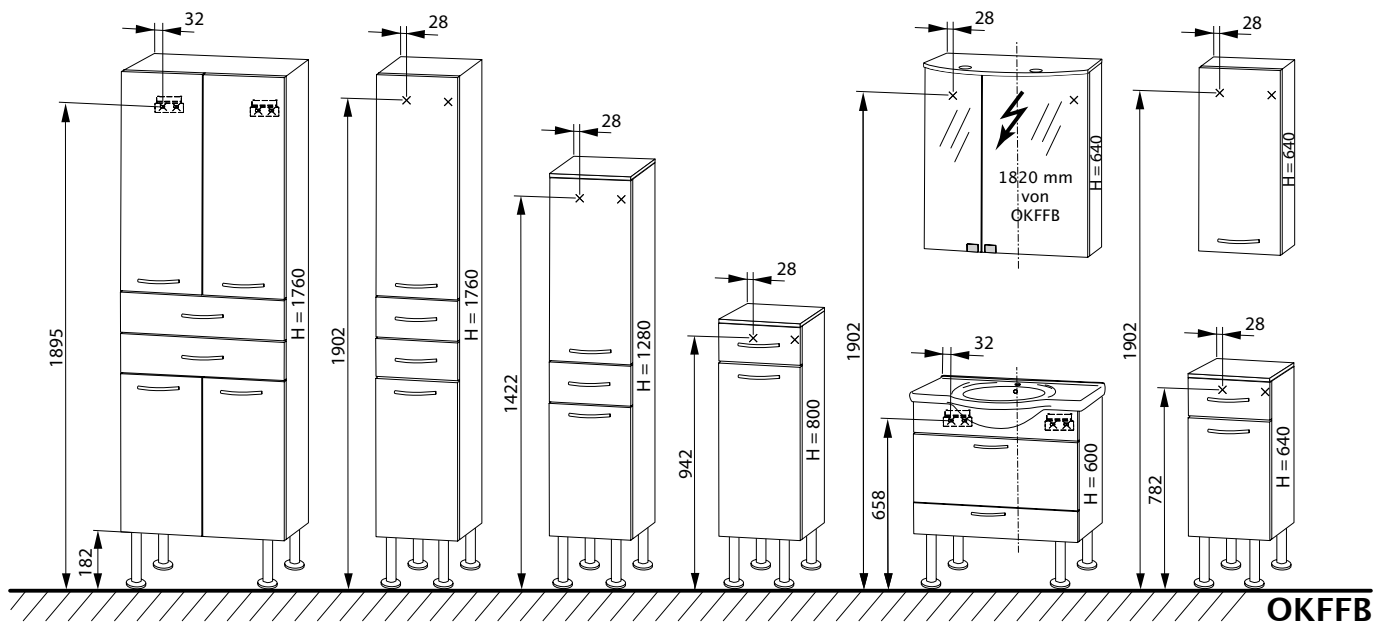
MAßÜBERSICHT „MODERN“ (IN MM)



OKFFB = Oberkante Fertigfußboden

H = Schrankhöhe / x = Bohrposition in Wand

MAßÜBERSICHT „CLASSIC“ (IN MM)



OKFFB = Oberkante Fertigfußboden

H = Schrankhöhe / x = Bohrposition in Wand

SICHERHEITSHINWEISE

- Montage nur durch fachkundige Personen.
- **Warnung: Bei fehlerhafter Montage besteht Gefahr!**
- Prüfen, ob die Wand für die Montage geeignet ist und die Befestigungsmittel für die auftretenden Kräfte verwendbar sind.
- Bitte lesen Sie die Montageanleitung vor der Badmontage sorgfältig durch.
- Das beigefügte Befestigungsmaterial ist nur für massive, ausreichend tragfähige Wände ausgelegt.
- ⚠️ Elektroinstallationen dürfen nur vom Elektrofachmann nach **DIN VDE 0100 Teil 701** (2002-02 mit Änderung 1 von 2004-02) durchgeführt werden.
- Elektrifizierte Spiegelschränke/Flächenspiegel müssen einen Mindestabstand von 60 cm zu Badewanne/Dusche aufweisen.
- Die Sicherheitsvorschriften und Normen der jeweiligen Länder sind zu beachten.

HILFSMITTEL

- Bohrmaschine/Akkuschrauber
- Steinbohrer Ø8 mm, Ø14 mm
- Holzbohrer Ø4 mm, Ø5 mm
- Gliedermaßstab/Maßband
- Wasserwaage
- Schraubendreher mit Kreuzschlitz 3,5 mm
- Maulschlüssel SW 8 mm, SW 17 mm
- Schraubzwingen
- Montageklotz
- Bleistift
- Silikon (transparent und lösungsmittelfrei)

PFLEGEANLEITUNG

- **Achtung:** Keine Chemikalien, aggressive Fleckenmittel oder Scheuermittel verwenden!
- Zur Reinigung der Möbel verwenden Sie am besten ein feuchtes Tuch mit etwas Feinspülmittel.
- Achten Sie darauf, dass keine Tropfenrückstände am unteren Rand der Badmöbel verbleiben.
- Den Spiegel mit einem feuchten Tuch oder einem Fensterleder abreiben.
- Einfache Reinigung des Waschbeckens mit allen gewöhnlichen, körnerlosen Reinigungsmitteln.

i ANLEITUNG AUFBEWAHREN

Achtung: Anleitung gut aufheben, sie beinhaltet Informationen zur Installation und den Betrieb der Produkte!

WICHTIGE INFORMATIONEN

- Kontrollieren Sie die Verpackung bei Anlieferung auf äußere Beschädigungen.
- Bitte überprüfen Sie die Anzahl der gelieferten Badmöbel und die dazugehörigen Beschlagsets (Schrauben, Abdeckkappen, Griffe etc.) mit dem Lieferschein bzw. dem Artikelaufkleber auf der Verpackung.

WICHTIGE INFORMATIONEN

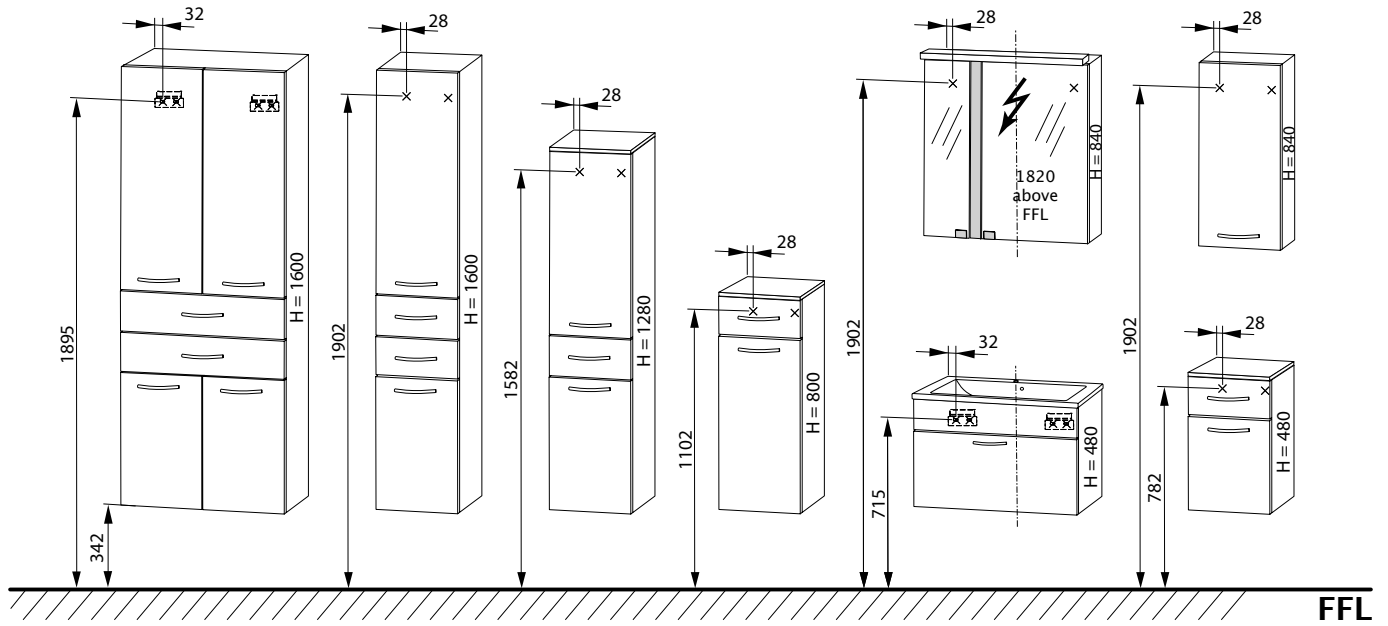
- **Achtung:** Schutzkappen der Spiegelschränktüren erst nach Montage der Türen entfernen, damit die Spiegelkanten nicht beschädigt werden.
- Vorhandene Niveau-Unterschiede durch auftragende Wandbeläge, z. B. Teilverfliesung, durch geeignete Distanzleisten ausgleichen.
- Nicht ausreichend tragfähige Wände verstärken.
- Bohrmaße von OKFFB nach Maßübersicht.
- Verschiedene Montagemaße beachten.
- Befestigung der Möbel mit Aufhängeleiste:
 - Waschtischunterschrank
 - Hochschrank (bei 600 mm Breite)
- Seitlicher Abstand der Möbel zueinander ist frei wählbar.
- Wasserhahn und Ablaufgarnitur nicht zu fest anziehen.
- **Achtung:** Möbel müssen trotz der Zierfüße an der Wand befestigt werden!

MONTAGEREIHENFOLGE

i Abbildungen im Anhang

1. **Türen demontieren (Abb. A/A1)**
2. **Leuchten montieren (Abb. B/B1/C/C1)**
 - ⚠️ Netzleitung muss spannungsfrei sein!
3. **Zierfüße montieren (Abb. D)**
4. **Möbel aufhängen**
 - Spiegelschrank
(Mitte Spiegelschrank = Mitte Wasseranschluss)
 - Hochschranke, Mittelschränke, Oberschränke, Unterschränke
 - Highboard
 - Waschtischunterschrank/Waschtisch
(Mitte WTU = Mitte Wasseranschluss)
5. **Schränke ausrichten (Abb. E/E1)**
6. **Waschtisch montieren**
 - Keramikwaschtisch anschrauben (Abb. F)
 - Keramikwaschtisch abdichten (Abb. F1)
 - Mineralgusswaschtisch aufsetzen (Abb. G)
 - Mineralgusswaschtisch abdichten (Abb. G1)
7. **Armatür anbringen (Abb. H)**
 - **Achtung:** Die beigelegte Gummidichtung verwenden.
 - Armatür nicht zu fest anziehen!
8. **Ablageplatte aufschrauben (Abb. I)**
 - **Achtung:** Nicht durch die Ablageplatte bohren!
 - Die beigelegten Schrauben benutzen.
9. **Türen montieren (Abb. J/J1)**
10. **Türanschlag bei Bedarf wechseln**
 - Montagebock mit Tür lösen (Abb. K)
 - Tür drehen
 - Montagebock mit Tür an gegenüberliegender Korpusseite anschrauben (Abb. K1)
11. **Türen ausrichten (Abb. L/L1/L2)**
12. **Türen von hinten bohren (Abb. M)**
 - **Achtung:** Mit Montageklotz gegenhalten!
13. **Griff auf Spiegelschränktür kleben (Abb. N)**
14. **Schubkästen einstellen (Abb. O)**
15. **Höhe der Zierfüße einstellen (Abb. P)**
16. **Leuchtmittel wechseln**
 - Lampenabdeckung zusammendrücken und nach vorn abziehen (Abb. Q)
 - Schutzabdeckungen ca. 20 mm zur Leuchtenmitte verschieben (Abb. Q1)
 - Leuchtmittel wechseln (Abb. Q2)

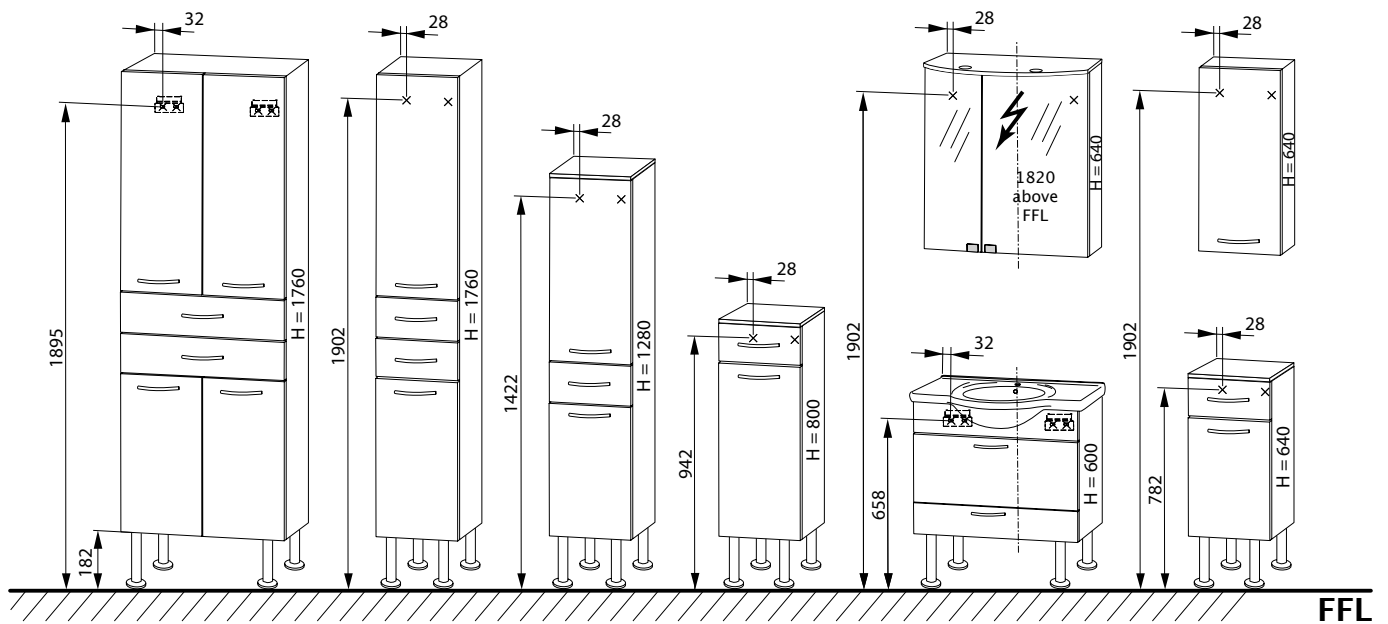
DIMENSION OVERVIEW „MODERN“ (IN MM)



FFL = finished floor level

H = Cabinet height / x = drilled position in the wall

DIMENSION OVERVIEW „CLASSIC“ (IN MM)



FFL = finished floor level

H = Cabinet height / x = drilled position in the wall

SAFETY ADVICE

- The mounting must only be done by experts.
- **Warning: defective mounting is dangerous!**
- Check whether the wall is suitable for the mounting and that the fasteners are strong enough for the forces involved.
- Please read through the mounting instructions carefully before mounting in the bathroom.
- The enclosed fastening material is only suitable for solid walls of sufficient load-bearing strength.
- **⚠** The electrical installation is only allowed to be carried out by a qualified electrical engineer according to **DIN VDE 0100 Part 701** (Feb. 2002 with Revision 1 in Feb. 2004).
- Electrified, mirrored cabinets and flat mirrors must be located at a minimum distance of 600 mm away from the bath or shower.
- The safety regulations and standards of the particular countries must be observed.

TOOLS

- Drill and battery-operated screwdriver
- Stone drill bit of 8 mm dia and 14 mm dia
- Wood drill bit of 4 mm and 5 mm dia.
- Folding metre rule and measuring tape
- Spirit level
- Screwdriver with a 3.5 mm tip for Phillips screws
- 8 mm and 17 mm wide open-jawed spanner
- Screw clamps
- Mounting block
- Pencil
- Silicone sealant (transparent and solvent-free)

MAINTENANCE INSTRUCTIONS

- **Caution:** do not use any chemicals, aggressive detergent paste or scouring powder.
- The best way of cleaning the cabinet is to use a damp cloth with some mild washing-up liquid.
- Take care that no residue from droplets remains on the lower edge of bathroom cabinets.
- Polish the mirror with a damp cloth or chamois leather.
- The washbasin can be easily cleaned with any of the usual, non-abrasive cleaning agents.

i KEEP THE INSTRUCTIONS IN A SAFE PLACE

Caution: keep the instructions safely because they contain information about installing and operating the products.

IMPORTANT INFORMATION

- Inspect the packaging for external damage when it is delivered.
- Please check the number of bathroom cabinets supplied and the associated sets of ironmongery (screws, cover caps, handles, etc.) against the delivery note or the article's label on the packaging.
- **Caution:** only remove the protective caps on the mirrored cabinet's doors after mounting the doors, in order to avoid damaging edges of the mirrors.
- Use suitable spacers or distance blocks to even out the existing differences in level caused by coverings applied to the walls, e.g., partial tiling.

IMPORTANT INFORMATION

- Reinforce any walls of insufficient load-bearing strength.
- The drilled dimensions are measured from the FFL according to the dimensioned layout.
- Note the various mounting dimensions.
- Fasten the cabinets with the suspension rails:
 - Washstand base cabinet
 - Tall cupboard (with 600 mm width)
- The horizontal spacing between the cabinets can be chosen freely.
- Do not tighten water tap and sink pop-up too firmly.
- **Note:** Despite the decorative bases, the furniture must still be attached to the wall!

MOUNTING SEQUENCE

i Illustrations in the appendix

1. **Dismantling the doors (Figs. A/A1)**
2. **Mounting the lights (Figs. B/B1/C/C1)**
 - ⚠ The electrical mains supply cable must be voltage-free!
3. **Mount decorative bases (Fig. D)**
4. **Suspending the cabinets**
 - Mirrored cabinet
(centre of the mirrored cabinet = centre of the water supply connection)
 - Upper cabinets, centre cabinets, tall cabinets, base cabinets
 - High board
 - Washstand base cabinet/Washstand
(centre of the washstand base cabinet = centre of the water supply connection)
5. **Aligning the cabinets (Figs. E/E1)**
6. **Mount washstand**
 - Screw ceramic washstand in place (Fig. F)
 - Seal ceramic washstand (Fig. F1)
 - Set mineral composite washstand in place (Fig. G)
 - Seal mineral composite washstand (Fig. G1)
7. **Affixing of the fitting (Fig. H)**
 - **Caution:** Use attached rubber seal.
 - Do not tighten fitting too firmly!
8. **Screwing on the shelf (Fig. I)**
 - **Caution:** do not drill through the shelf!
 - Use the screws supplied.
9. **Mounting the doors (Figs. J/J1)**
10. **Change the door hinges if necessary**
 - Loosen the assembly block with door (Fig. K)
 - Turn the door round
 - Screw the assembly block with door to the opposite side of the cabinet (Fig. K1)
11. **Aligning the doors (Figs. L/L1/L2)**
12. **Drill doors from the rear (Fig. M)**
 - **Note:** Counter using the mounting block!
13. **Glue handles onto the door of the mirrored cabinet (Fig. N)**
14. **Adjusting the drawer (Fig. O)**
15. **Adjust the height of the decorative bases (Fig. P)**
16. **Replacing the bulb**
 - Press the lamp cover together and pull off to the front (Fig. Q)
 - Move the protective covers approx. 20 mm towards the centre of the lamp (Fig. Q1)
 - Replace the bulb (Fig. Q2)

CONSIGNES DE SECURITE

- Ne confiez le montage qu'à des personnes compétentes
- **Mise en garde: un montage incorrect entraîne des risques!**
- Vérifiez si le mur est approprié pour le montage et si le matériel de fixation disponible est utilisable compte tenu des forces existantes.
- Lisez attentivement l'instruction de montage avant de procéder au baignoire.
- Le matériel de fixation fourni n'est prévu que pour des murs massifs, suffisamment portants.
- **!** Les installations électriques ne peuvent être effectuées que par un électricien suivant la norme **DIN VDE 0100 partie 701** (2002-02 avec modification 1 de 2004-02).
- Les armoires de toilette/panneaux de miroir électrifiés doivent présenter une distance minimum de 60 cm jusqu'à la baignoire/douche.
- Les prescriptions de sécurité et les normes du pays respectif doivent être observées.

OUTILS

- Perceuse/Perceuse sans fil
- Perceuse électrique à percussion Ø 8 mm, Ø 14 mm
- Mèche à bois Ø 4 mm, Ø 5 mm
- Mètre pliant/Mètre à ruban
- Niveau à bulle d'air
- Tournevis cruciforme 3,5 mm
- Clé plate, ouverture 8 mm, 17 mm
- Serre-joints
- Bloc de montage
- Crayon
- Silicone (nettoyage avec produit incolore et sans solvant)

INSTRUCTION D'ENTRETIEN

- **Attention** : ne pas utiliser de produits chimiques, de produits spéciaux pour tâches ou de produits abrasifs corrosifs!
- Pour le nettoyage des meubles, le mieux est d'utiliser un chiffon humide imbibé d'un peu de liquide-vaisselle.
- Veillez à ce que des résidus de gouttes ne restent pas sur le bord inférieur des meubles de salle de bain.
- Nettoyez le miroir avec un chiffon humide ou une peau de chamois.
- Nettoyage aisé du lavabo au moyen de tout produit de nettoyage standard, sans grains.

i CONSERVEZ LES INSTRUCTIONS

Attention: veillez à conserver les instructions; elles contiennent des informations relatives à l'installation et au fonctionnement des produits!

INFORMATIONS IMPORTANTES

- Assurez-vous, lors de la livraison, que l'emballage ne présente pas de dommages extérieurs.
- Vérifiez le nombre de meubles de salle de bain fournis et les kits de quincaillerie correspondants (vis, capuchons, poignées, etc...) avec le bon de livraison et/ou l'étiquette des articles sur l'emballage.

INFORMATIONS IMPORTANTES

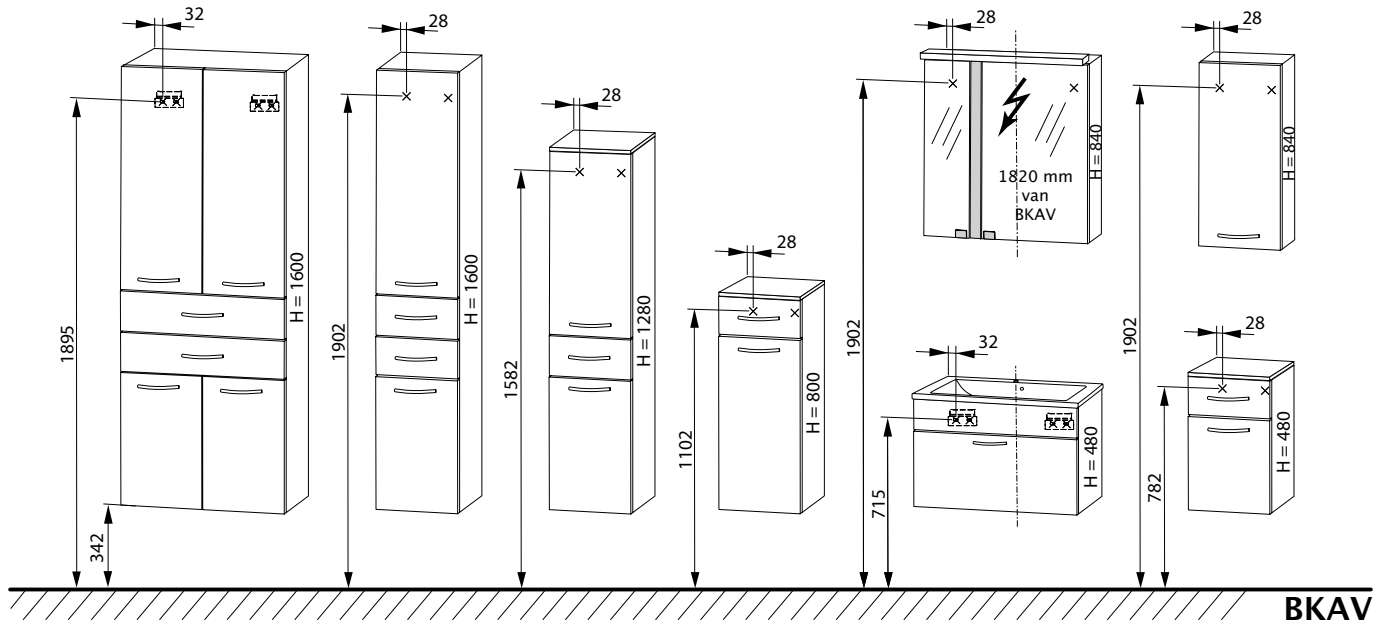
- **Attention:** n'enlevez les capuchons protecteurs des portes de l'armoire de toilette qu'après le montage des portes afin que les bords du miroir ne soient pas endommagés.
- Compensez les différences de niveau par des revêtements muraux, par exemple, carrelage partiel, par des liteaux d'écartement appropriés.
- Renforcez les murs qui ne sont pas suffisamment portants.
- Distances de perçage de BSSA suivant la vue d'ensemble des cotes.
- Respecter les différentes dimensions de montage.
- Montage des meubles avec barrette d'accrochage:
 - Élément sous plan de toilette
 - armoire haute (avec largeur de 600 mm)
- La distance latérale entre les meubles peut être choisie librement.
- Ne pas trop serrer les robinets et le système d'écoulement.
- **Avertissement:** Les meubles doivent être fixés au mur sans tenir compte des pieds qui ne sont que des pieds de décoration!

ORDRE DU MONTAGE

i Illustrations de l'annexe

1. **Démontez les portes (illustr. A/A1)**
2. **Montez les lampes (illustr. B/B1/C/C1)**
 - !** La ligne d'alimentation doit être hors tension!
3. **Monter les pieds de décoration (illustr. D)**
4. **Accrochez les meubles**
 - Armoire de toilette (milieu armoire de toilette = milieu branchement d'eau)
 - Éléments supérieurs, Armoires centrales, éléments du haut, éléments du bas
 - Armoire haute
 - Élément sous plan de toilette/Lavabo (milieu élément sous plan de toilette = milieu branchement d'eau)
5. **Alignez les éléments (illustr. E/E1)**
6. **Monter le lavabo**
 - Visser le lavabo en céramique (illustr. F)
 - Rendre étanche le lavabo en céramique (illustr. F1)
 - Poser le lavabo en fonte minérale (illustr. G)
 - Rendre étanche le lavabo en fonte minérale (illustr. G1)
7. **Poser la robinetterie (illustr. H)**
 - **Attention:** Utiliser les joints en caoutchouc.
 - Ne pas serrer trop fortement la robinetterie!
8. **Vissez le plan de toilette (illustr. I)**
 - **Attention:** ne pas percer le plan de toilette!
 - Utilisez les vis fournies.
9. **Montez les portes (illustr. J/J1)**
10. **Changer la butée de porte si nécessaire**
 - Défaire la charnière de montage avec la porte (illustr. K)
 - Tourner la porte
 - Visser la charnière de montage avec la porte sur le côté opposé du corps du meuble (illustr. K1)
11. **Alignez les portes (illustr. L/L1/L2)**
12. **Effectuer des perçages au dos des portes (illustr. M)**
 - **Avertissement:** maintenir avec le bloc de montage!
13. **Coller la poignée sur la porte de l'armoire de toilette (illustr. N)**
14. **Adaptez les tiroirs (illustr. O)**
15. **Réglage de la hauteur des pieds de décoration (illustr. P)**
16. **Echanger les éclairages**
 - Appuyer sur le verre du plafonnier et l'ôter en poussant vers l'avant (illustr. Q)
 - Décaler la protection d'env. 20 mm vers le centre de l'éclairage (illustr. Q1)
 - Changer l'ampoule (illustr. Q2)

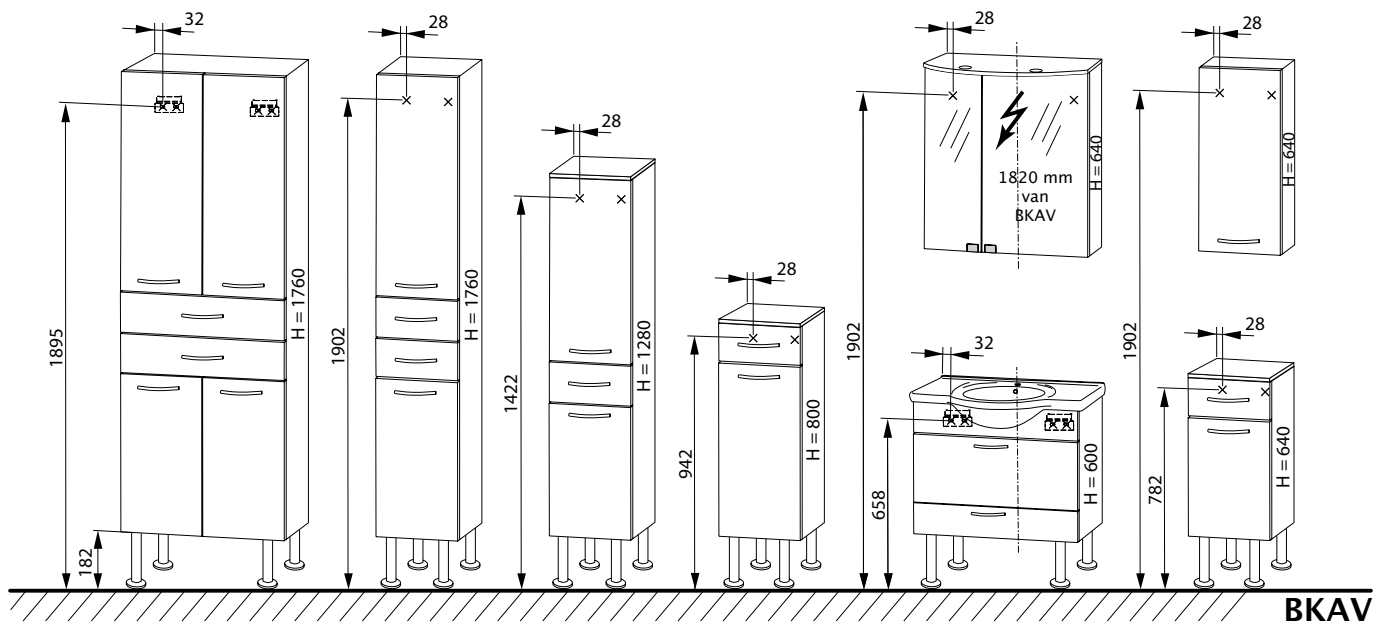
MAATOVERZICHT „MODERN“ (IN MM)



BKAV = bovenkant afgewerkte vloer

H = kasthoogte / x = boorplaats in de muur

MAATOVERZICHT „CLASSIC“ (IN MM)



BKAV = bovenkant afgewerkte vloer

H = kasthoogte / x = boorplaats in de muur

VEILIGHEIDSINSTRUCTIES

- Montage alleen door vakkundige personen.
- **Waarschuwing: bij verkeerde montage bestaat gevaar!**
- Controleer of de muur voor de montage geschikt is en of de bevestigingsmiddelen voor de optredende krachten bruikbaar zijn.
- Lees a.u.b. de montagehandleiding zorgvuldig door alvorens de badkamer te installeren.
- Het bijgevoegde bevestigingsmateriaal is uitsluitend voor massieve muren met voldoende draagvermogen bedoeld.
- ⚠ Elektrische installaties mogen uitsluitend door een elektricien volgens **DIN VDE 0100 deel 701** (2002-02 met wijziging 1 van 2004-02) worden uitgevoerd.
- Spiegelkasten/spiegels met een elektrische installatie moeten een minimumafstand van 60 cm tot de badkuip/douche hebben.
- De veiligheidsvoorschriften en normen van het betreffende land dienen in acht te worden genomen.

HULPMIDDELEN

- Boormachine/accuschroevendraaier
- Steenboor Ø 8 mm, Ø 14 mm
- Houtboor Ø 4 mm, Ø 5 mm
- Duimstok/meetlint
- Waterpas
- Schroevendraaier met kruiskop 3,5 mm
- Steeksleutel SW 8 mm, SW 17 mm
- Lijmtangen
- Montageblok
- Potlood
- Silicone (transparant en oplosmiddelvrij)

ONDERHOUDSHANDLEIDING

- **Let op:** gebruik geen chemicaliën, agressieve vlekkenmiddelen of schuurmiddelen!
- Voor de reiniging van de meubels gebruikt u het beste een vochtige doek met wat mild afwasmiddel.
- Zorg ervoor dat er geen druppels aan de onderrand van de badkamermeubels achterblijven.
- De spiegel wrijft u met een vochtige doek of een zeemlap schoon.
- De wastafel kan eenvoudig worden gereinigd met alle gewone, korrelloze reinigingsmiddelen.

i HANDLEIDING BEWAREN

Let op: bewaar de handleiding zorgvuldig; ze bevat informatie voor de installatie en het gebruik van de producten!

BELANGRIJKE INFORMATIE

- Controleer de verpakking bij de aflevering op uitwendige beschadigingen.
- Vergelijk a.u.b. het aantal van de geleverde badkamermeubels en de bijbehorende beslagsets (schroeven, afdekplaten, handvatten enz.) met de afleveringsbon of met de artikelsticker op de verpakking.

BELANGRIJKE INFORMATIE

- **Let op:** verwijder de beschermkappen van spiegelkastdeuren pas na montage van de deuren, om beschadiging van de spiegelranden te voorkomen.
- Aanwezige niveauverschillen door een dikkere wandbekleding, bijv. gedeeltelijke betegeling, dienen met geschikte afstandslijsten te worden gecompenseerd.
- Wanden met onvoldoende draagvermogen dienen te worden verstevigd.
- Boorplaatsen vanaf BKAV volgens maatoverzicht.
- Rekening houden met verschillende montageafmetingen.
- Bevestiging van de meubels met ophangrails:
 - Wastafelonderkast
 - Hogekast (bij 600 mm breedte)
- De zijdelingse afstand tussen de meubels onderling kan vrij worden gekozen.
- Waterkraan en afvoerarmatuur niet de strak aandraaien.
- **Opgelet:** meubelen moeten ondanks de siervoeten aan de wand bevestigd worden!

MONTAGEVOLGORDE

i Afbeeldingen in de appendix

1. Deuren demonteren (afb. A/A1)

2. Lampen monteren (afb. B/B1/C/C1)

⚠ De netleiding moet spanningsvrij zijn!

3. Siervoeten monteren (afb. D)

4. Meubels ophangen

- Spiegelkast
(midden spiegelkast = midden wateraansluiting)
- Bovenkasten, Middenkasten, hoge kasten, Onderkasten
- Highboard
- Wastafelonderkast/Wastafel
(midden wastafelonderkast = midden wateraansluiting)

5. Kasten richten (afb. E/E1)

6. Wastafel monteren

- Keramische wastafel vastschroeven (afb. F)
- Keramische wastafel afdichten (afb. F1)
- Mineraal wastafel opzetten (afb. G)
- Mineraal wastafel afdichten (afb. G1)

7. Armatuur aanbrengen (afb. H)

- **Let op:** gebruik de bijgevoegde rubberen dichting.
- Draai de armatuur niet te strak aan!

8. Afdekblad opschroeven (afb. I)

- **Let op:** niet door het afdekblad boren!
- De bijgeleverde schroeven gebruiken.

9. Deuren monteren (afb. J/J1)

10. Deuraanslag indien nodig vervangen

- Montagebok met deur lossen (afb. K)
- Deur draaien
- Montagebok met deur aan tegenoverliggende corpuszijde vastschroeven (afb. K1)

11. Deuren afstellen (afb. L/L1/L2)

12. Deuren langs achter boren (afb. M)

- **Opgelet:** met montageblok tegenhouden!

13. Handvat op spiegelkastdeur plakken (afb. N)

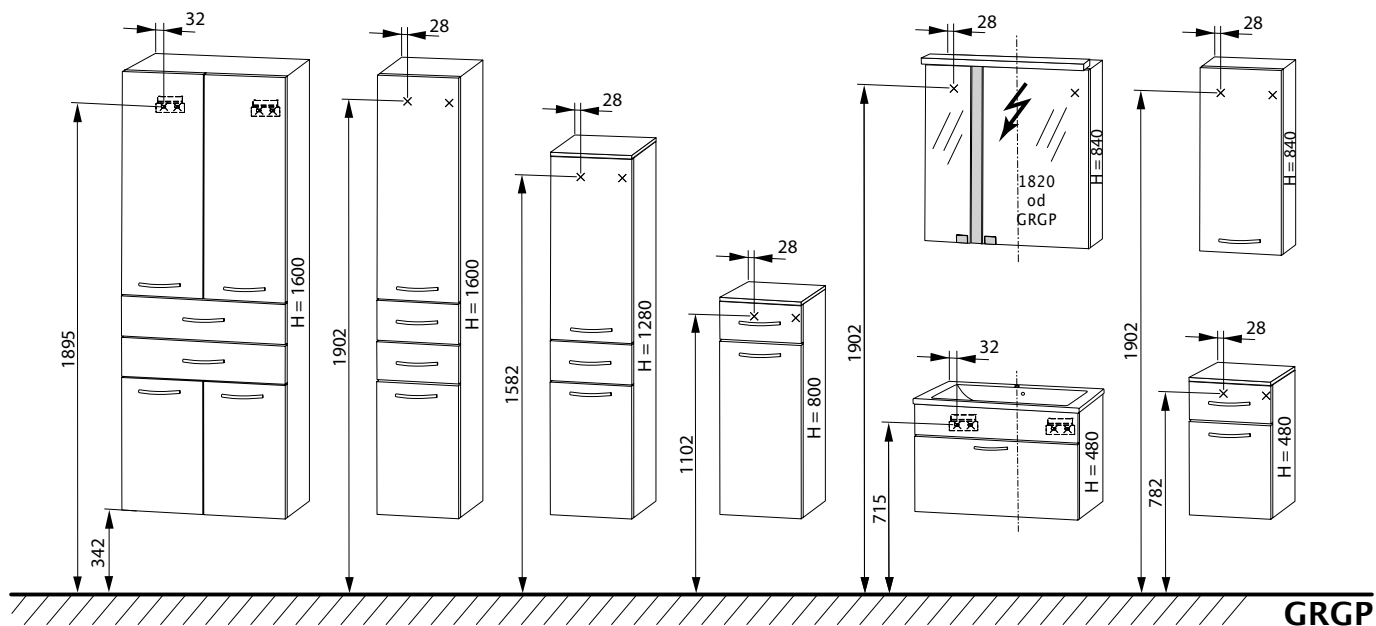
14. Laden instellen (afb. O)

15. Hoogte van de siervoeten instellen (afb. P)

16. Lamp vervangen

- Lampafdekking samendrukken en naar voor aftrekken (afb. Q)
- Veiligheidsafdekkingen ca. 20 mm naar het midden van de lamp verschuiven (afb. Q1)
- Lamp vervangen (afb. Q2)

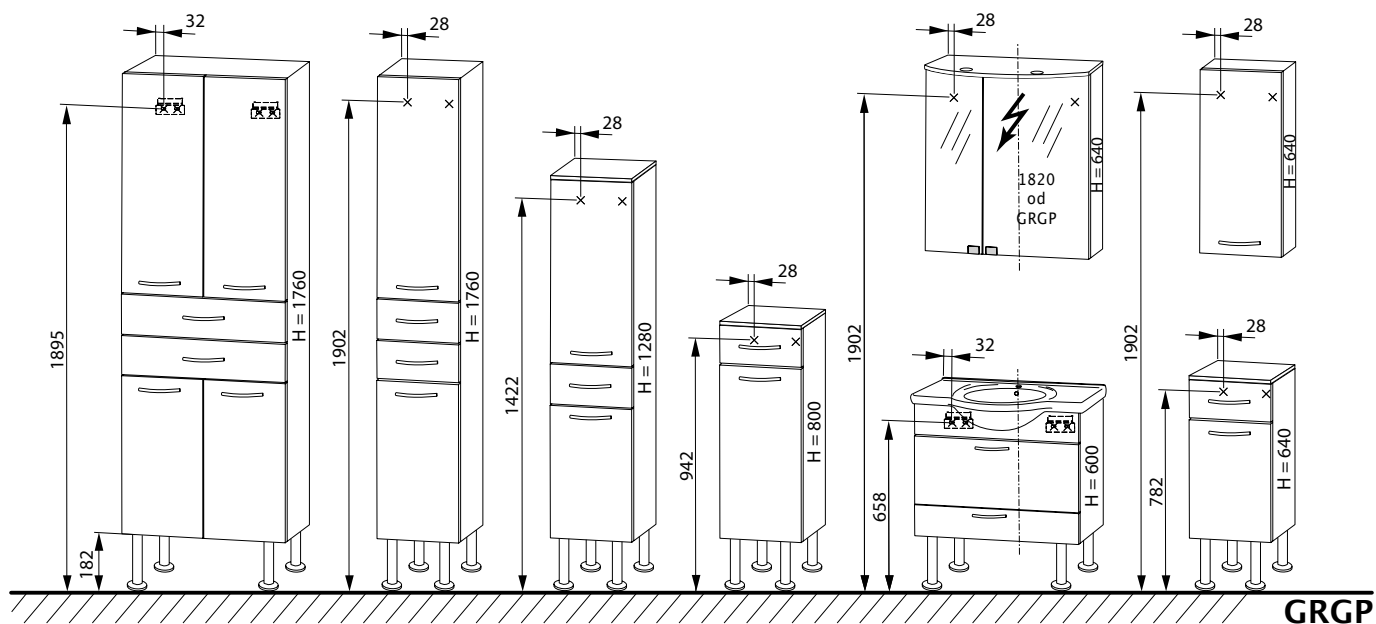
PREGLED MJERA „MODERN“ (U MM)



GRGP = Gornji rub gotovog poda

H = visina ormara / x = Položaj bušenja na zidu

PREGLED MJERA „CLASSIC“ (U MM)



GRGP = Gornji rub gotovog poda

H = visina ormara / x = Položaj bušenja na zidu

SIGURNOSNE UPUTE

- Montaža samo kroz stručno osoblje.
- **Upozorenje:** kod pogrešne montaže postoji opasnost!
- Pregledajte, da li je zid prikladan za montažu i da li se sredstva za pričvršćivanje mogu primijeniti za nastajuću snagu.
- Molimo Vas da prije montaže kupatila pažljivo pročitate uputu za montažu.
- Priloženi materijal za pričvršćivanje je prikladan samo za masivne, dovoljno nosive zidove.
- **!** Električne instalacije smije prema **DIN VDE 0100 dio 701** (2002-02 sa izmjenom 1 od 2004-02) provesti samo električar.
- Elektrificirani ormari sa ogledalom / plosnata ogledala moraju imati minimalni razmak do kade / tuša od 60 cm.
- Sigurnosni propisi i norme dotičnih zemalja se trebaju poštivati.

POMOĆNA SREDSTVA

- Bušilica / zavijač na akumulatorski pogon
- Svrdlo za kamen Ø 8 mm, Ø 14 mm
- Svrdlo za drvo Ø 4 mm, Ø 5 mm
- Metar za mjerenje
- Labela
- Križni zavijač 3,5 mm
- Čeljusni ključ SW 8 mm, SW 17 mm
- Vijčana stezaljka
- Papuča za montažu
- Olovka
- Silikon (transparentan i nerastvoran)

UPUTA ZA NJEGU

- **Pozor:** Ne koristiti kemikalije, agresivna sredstva protiv mrlja ili sredstva za ribanje!
- Za čišćenje namještaja najbolje koristite vlažnu krpu sa malo deterdženta.
- Pazite na to, da na donjem rubu namještaja za kupatilo ne ostanu mrlje od kapanja.
- Ogledalo očistiti sa vlažnom krpom i prebrisati sa kožnom krpom za prozore.
- Jednostavno čišćenje umivaonika sa svim uobičajenim sredstvima za čišćenje bez zrnja.

i UPUTA ZA ČUVANJE

Pozor: Uputu dobro sačuvati, ona sadrži informacije o instalaciji i radu proizvoda.

VAŽNE INFORMACIJE

- Nakon dostave pakovanje kontrolirajte na vanjska oštećenja.
- Molimo Vas da broj dostavljenog namještaja za kupatilo i pripadajuće komplete za pričvršćivanje (vijaka, kapa, ručki itd.) kontrolirate sa dostavnicom tj. naljepnicom artikla na pakovanju.
- **Pozor:** Zaštitne kape ormara sa ogledalom tek skinuti nakon montaže vrata, kako se rubovi ogledala ne bi oštetili.
- Postojeće razlike u razini kroz zidne obloge, n pr. djelomično nalijepljene pločice, izjednačiti kroz prikladne šipke za izjednačavanje razlika.

VAŽNE INFORMACIJE

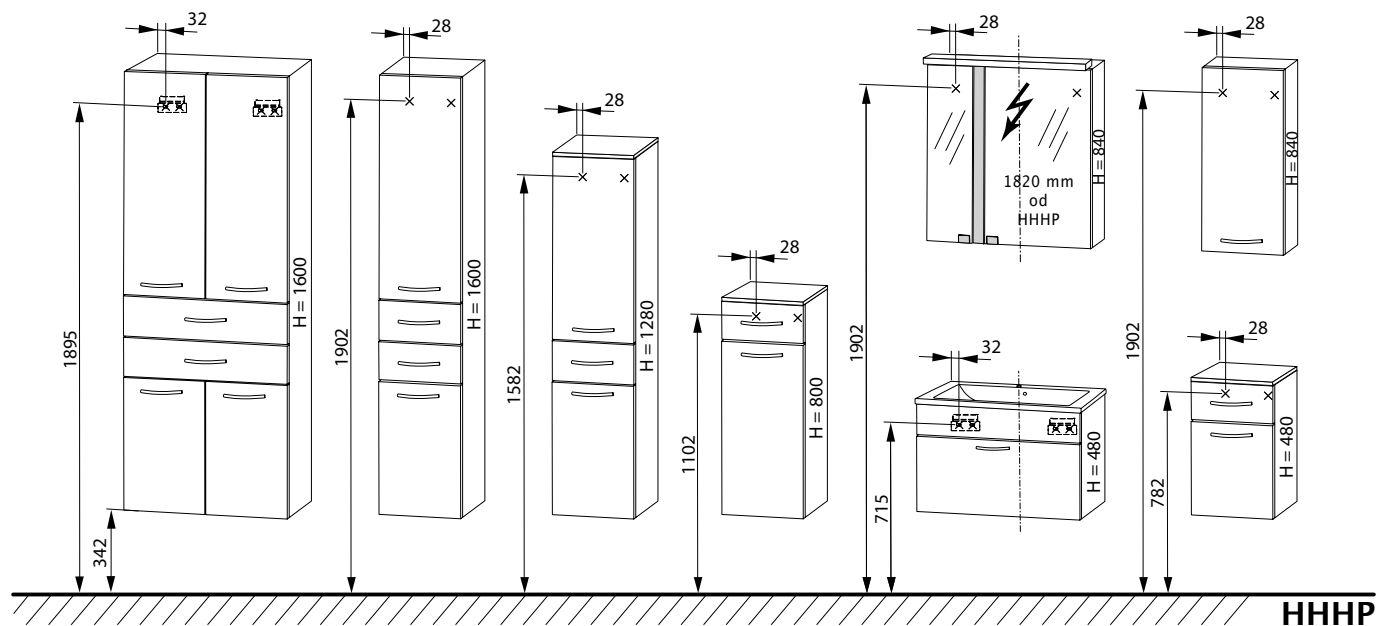
- Nedovoljno nosive zidove ne pojačavati.
- Mjere za bušenje GRGP a prema pregledu mjera.
- Obratiti pozor na različite mjere za montažu.
- Pričvršćivanje namještaja sa šipkom za vješanje:
 - Ormar ispod umivaonika
 - Visoki ormar (kod 600 mm širine)
- Bočni razmak između namještaja se može slobodno izabrati.
- Ne zatežite prejako slavinu i ispusnu garnituru.
- **Pozor:** Namještaj se usprkos ukrasnim nogama treba pričvrstiti na zid!

REDOSLIJED MONTAŽE

i Slike u prilogu

1. **Demontirati vrata (slika A/A1)**
2. **Montirati svjetiljke (slika B/B1/C/C1)**
 - !** Mrežni vod mora biti bez napona!
3. **Montirati ukrasne noge (slika D)**
4. **Objesiti namještaj**
 - Ormar sa ogledalom (sredina ormar sa ogledalom = sredina priključka za vodu)
 - Viseći ormari, Srednji ormari, visoki ormari, Donji ormari
 - Visoka vitrina
 - Ormar ispod umivaonika/Praonik (sredina Ormar ispod umivaonika = sredina priključka za vodu)
5. **Ispraviti ormare (slika E/E1)**
6. **Montirati umivaonik**
 - Zavijčati keramički umivaonik (slika F)
 - Zabrtviti keramički umivaonik (slika F1)
 - Postaviti umivaonik od mineralnog lijeva (slika G)
 - Zabrtviti umivaonik od mineralnog lijeva (slika G1)
7. **Postavljanje opreme (slika H)**
 - **Pozor:** Koristite isporučenu gumenu zaptivku.
 - Ne zatežite prejako opremu!
8. **Zavijčati ploču za odlaganje (slika I)**
 - **Pozor:** Ne bušiti kroz ploču!
 - Koristiti priložene vijke.
9. **Montirati vrata (slika J/J1)**
10. **Po potrebi zamijeniti graničnik vrata**
 - Popustiti montažni blok sa vratima (slika K)
 - Okrenuti vrata
 - Montažni blok sa vratima zavijčati na strani korpusa koja se nalazi na suprotnoj strani (slika K1)
11. **Izravnati vrata (slika L/L1/L2)**
12. **Vrata straga bušiti (slika M)**
 - **Pozor:** Podupirati sa papučom za montažu!
13. **Ručku naljepite na vrata ormara sa ogledalom (slika N)**
14. **Namjestiti ladice (slika O)**
15. **Podesiti visinu ukrasnih noga (slika P)**
16. **Zamijeniti rasvjetna sredstva**
 - Pritisnuti poklopac svjetiljke i izvući ga prema gore (slika Q)
 - Zaštitne poklopce pomaknuti oko 20 mm prema sredini svjetiljke (slika Q1)
 - Zamijeniti rasvjetno sredstvo (slika Q2)

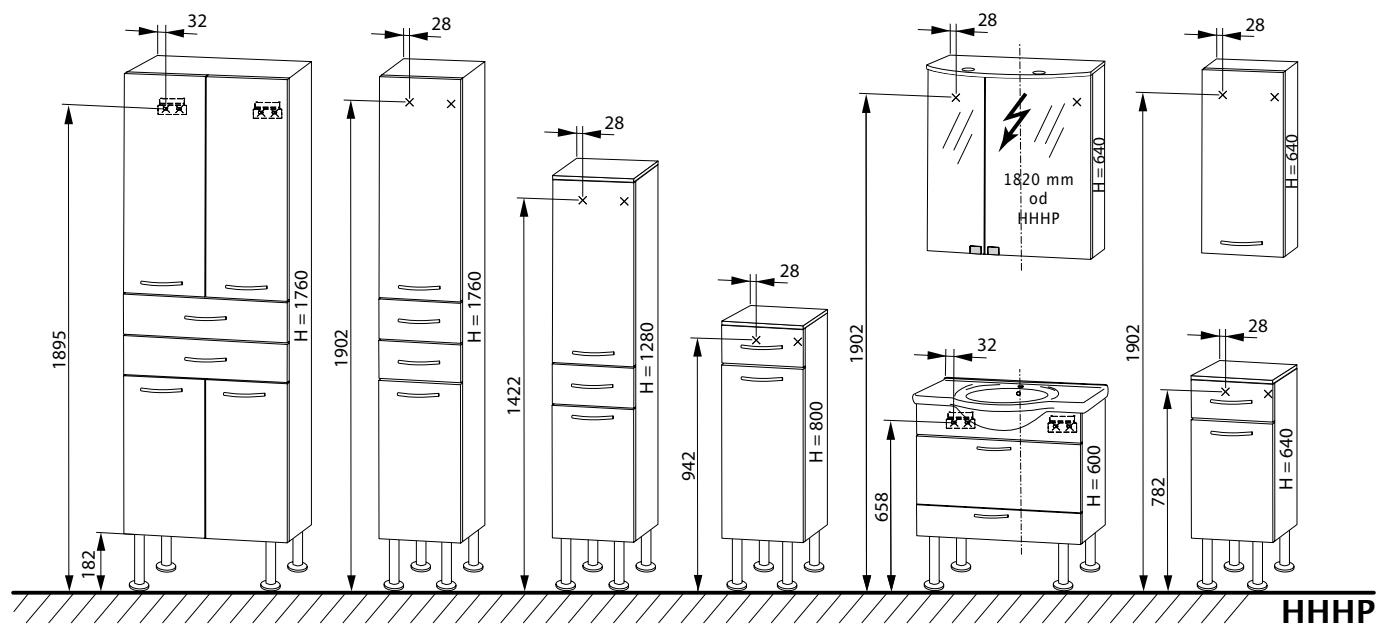
PŘEHLED O ROZMĚRECH „MODERN“ (V MM)



HHHP = horní hrana hotové podlahy

H = výška skříňky / x = poloha vrtání do stěny

PŘEHLED O ROZMĚRECH „CLASSIC“ (V MM)



HHHP = horní hrana hotové podlahy

H = výška skříňky / x = poloha vrtání do stěny

BEZPEČNOSTNÍ POKYNY

- Montáž můžou provádět jenom odborně způsobilé osoby.
- **Upozornění: Při nesprávné montáži vzniká nebezpečí ohrožení!**
- Přezkoušet, je-li stěna vhodná pro montáž a zda je možno použít upevňovací prostředky s ohledem na vznikající síly.
- Pročtěte si pečlivě montážní návod ještě před vlastní montáží koupelnových skříněk.
- Příložený upevňovací materiál je dimenzován jenom pro masivní, dostatečně pevné nosné stěny.
- **!** Elektroinstalace se můžou provádět jenom prostřednictvím kvalifikovaného elektrikáře podle **DIN 0100 část 701** (2002-02 se změnou od 2004-02).
- Elektricky napájené zrcadlové skřínky/plochá zrcadla musí zachovávat minimální odstup 60 cm od vany/sprchy.
- Je nutno brát ohled na specifické bezpečnostní předpisy a normy příslušných zemí.

POMŮCKY

- Vrtačka/Akumulátorový šroubovák
- Vrtáky do kamene o průměru 8 mm, Ø 14 mm
- Vrtáky do dřeva o průměru 4 mm, Ø 5 mm
- Skládací dřevěný metr/Měřicí pásmo
- Vodováha
- Křížový šroubovák o průměru 3,5 mm
- Otevřený klíč SW o průměru 8 mm, Ø 17 mm
- Svěrák na šrouby
- Montážní přípravek
- Tužka
- Silikon (průhledný a bezrozpouštědlový)

NÁVOD PRO ÚDRŽBU

- **Upozornění:** Nepoužívejte žádné chemikálie, agresivní odstraňovače skvrn nebo drhnoucí prostředky!
- K čištění nábytku používejte nejlépe vlhký hadřík s trochu jemného promývacího prostředku.
- Dávejte pozor na to, aby na spodní části koupelnového nábytku nezůstali žádné zbytky kapaliny.
- Zrcadlo vyleštěte vlhkým hadříkem nebo utěrkou na okna z umělé kůže.
- Jednoduché čištění umyvadla pomocí všech běžných čistících prostředků bez granulátů.

i USCHOVÁNÍ NÁVODU

Upozornění: Návod dobře uschovejte, obsahuje informace potřebné k instalaci a provozu produktů!

DŮLEŽITÉ INFORMACE

- Zkontrolujte si při dodání zboží, zda nemá obalový materiál vnější poškození.
- Zkontrolujte si prosím počet dodaných kusů koupelnového nábytku a kompletnost příslušné sady kování (šrouby, odejímávací kryty, rukojeti atd.) uvedené v dodacím listu nebo na etiketě na obalu produktu.

DŮLEŽITÉ INFORMACE

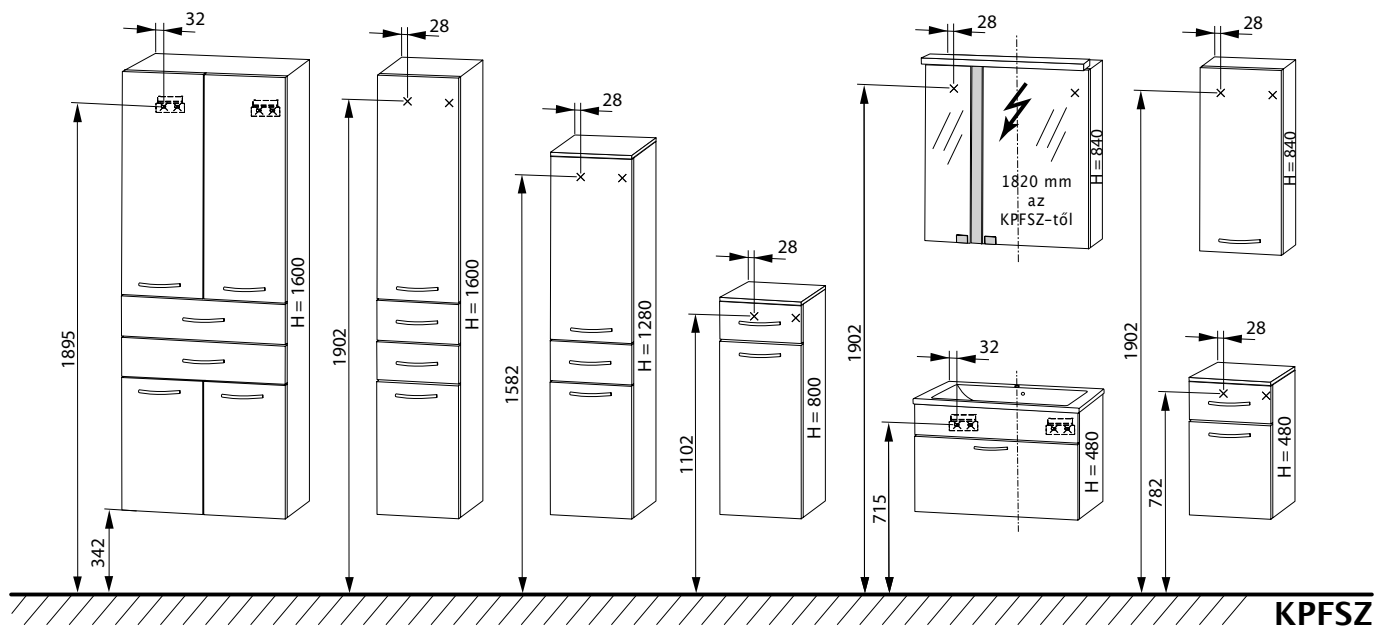
- **Upozornění:** Ochranní krytky dveří zrcadlových skříněk odstraňujte vždy až po ukončení montáže dveří, aby nemohlo dojít k poškození hran zrcadel.
- Existující rozdíly v úrovni vyrovnajte pomocí nanášení obkládacích dlaždic, např. částečným vydlážděním, prostřednictvím vhodných distančních lišt.
- Vyztužte nedostatečně pevné nosné stěny.
- Vrtací rozměry HHPH podle přehledu rozměrů.
- Dodržujte různé montážní rozměry.
- Upevnění nábytku prostřednictvím závěsných lišt:
 - Spodní skříňka pod umyvadlem
 - vysoká skříňka (při šířce 600 mm)
- Boční odstup nábytku mezi sebou si můžete libovolně zvolit.
- Vodovodní kohoutek a odpadovou soupravu neutahujte příliš pevně.
- **Pozor:** Nábytek se musí i přes ozdobné nožky upevnit na stěnu!

MONTÁŽNÍ POSTUP

i Obrázková dokumentace v příloze

1. **Demontovat dveře (Obr. A/A1)**
2. **Namontovat svítidla (Obr. B/B1/C/C1)**
 - !** Rozvodní síť musí být bez napětí!
3. **Montáž ozdobných nožek (Obr. D)**
4. **Zavěsit nábytek**
 - Zrcadlová skříňka
(Střed zrcadlové skříňky = Střed přípojky na vodu)
 - Horní skříňky, Střední skříňky, vysoké skříňe, Spodní skříňky
 - Vrchní deska
 - Spodní skříňka pod umyvadlem/Umyvadlo
(Střed spodní skříňky pod umyvadlem = Střed přípojky na vodu)
5. **Seřadit skříňe (Obr. E/E1)**
6. **Montáž umyvadla**
 - Našroubovat keramické umyvadlo (Obr. F)
 - Utěsnit keramické umyvadlo (Obr. F1)
 - Nasadit umyvadlo z minerální litiny (Obr. G)
 - Utěsnit umyvadlo z minerální litiny (Obr. G1)
7. **Namontujte baterii (Obr. H)**
 - **Upozornění:** použijte přiložené gumové těsnění.
 - Baterii neutahujte příliš pevně!
8. **Našroubovat odkládací desku (Obr. I)**
 - **Upozornění:** Nevrtat přes odkládací desku!
 - Použít přiložené šrouby.
9. **Namontovat dveře (Obr. J/J1)**
10. **Podle potřeby vyměnit záložku dvířek**
 - Montážní stojan se dvířky uvolnit (Obr. K)
 - Dvířka otočit
 - Montážní stojan se dvířky namontovat na protější stranu korpusu (Obr. K1)
11. **Seřadit dveře (Obr. L/L1/L2)**
12. **Ze zadu navrtat dvířka (Obr. M)**
 - **Pozor:** Přidržet montážním přípravkem!
13. **Nalepit madlo na dveře zrcadlové skříňky (Obr. N)**
14. **Vyměnit svítidla (Obr. O)**
15. **Nastavit výšku ozdobných nožek (Obr. P)**
16. **Vyměnit osvětlovací prostředky**
 - Stlačit kryt světla a stáhnout směrem dopředu (Obr. Q)
 - Ochranný kryt posunout cca 20 mm ke středu osvětlovacího prostředku (Obr. Q1)
 - Vyměnit osvětlovací prostředek (Obr. Q2)

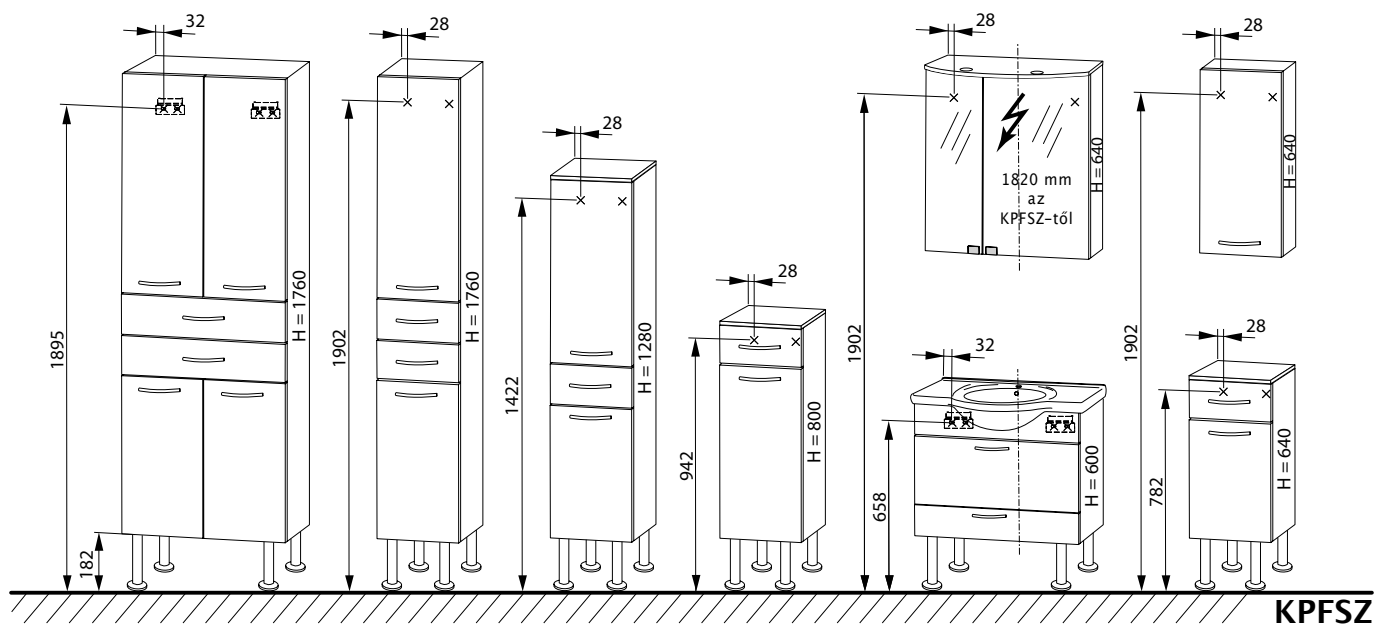
MÉRETÁTTEKINTÉS „MODERN“ (MM)



KPFSZ = kész padló felső széle

H = szekrénymagasság / x = furat helyzete a falban

MÉRETÁTTEKINTÉS „CLASSIC“ (MM)



OKFFB = Oberkante Fertigfußboden

H = szekrénymagasság / x = furat helyzete a falban

BIZTONSÁGI ÚTMUTATÁSOK

- Csak hozzáértő személy szerelheti fel.
- **Figyelmeztetés! A hibás szerelés balesetveszélyt okoz!**
- Vizsgálja meg, hogy alkalmas-e a fal a felszerelésre és használhatók-e a rögzítő elemek a fellépő erőknél.
- A szerelés előtt olvassa el gondosan a szerelési útmutatót.
- A mellékelt felerősítő szerelékeket csak vastag, kellő teherbírású falakhoz terveztük.
- **⚠** Villamos szereléseket csak villamos szakember végezhet a **DIN VDE 0100 701.** rész (2002 II. havi illetve a 2004 II. havi 1. módosítás) betartásával.
- Villamos szerelésekkel rendelkező tükrös szekrényeket/fali tükröket minimum 60 cm-es távolságban kell elhelyezni a fürdőkádtól/zuhanyzótól.
- A használat szerinti ország biztonsági előírásait és szabványait követni kell.

SEGÉDESZKÖZÖK

- fúrógép/akkus csavarhúzó
- Ø 8 mm, Ø 14 mm-es kőfúró
- Ø 4 mm, Ø 5 mm-es fafúró
- collstock/mérőszalag
- vízmérték
- 3,5 mm-es keresztornyú csavarhúzó
- 8, 17-es villáskulcs
- csavaros szorítók
- Szerelőkocka
- ceruza
- szilikon (transzparens és oldószermentes)

ÁPOLÁSI ÚTMUTATÓ

- **Figyelem!** Vegyszereket, maró hatású folttisztítókat vagy súrolószereket ne használjon!
- Legjobb, ha kevés finom öblítő szeres ruhával tisztítja meg a bútorokat.
- Ügyeljen rá, hogy ne maradjanak rajta cseppek a bútorok alsó szélén.
- A tükröt nedves ruhával vagy szarvasbőrrel dörzsölje le.
- A mosdókagylót a szokásos szemcsementes tisztítószerrel lehet egyszerűen megtisztítani.

i AZ ÚTMUTATÓT MEG KELL ŐRIZNI

Figyelem! Az útmutatót jól el kell tenni, az ugyanis a termékek beszerelésével és üzemeltetésével kapcsolatos tudnivalókat tartalmazza!

FONTOS TUDNIVALÓK

- Leszállításkor ellenőrizze, hogy a csomagolás külseje nem mutat-e rongálódásokat.
- Vizsgálja felül, hogy a leszállított bútorok darabszáma és a hozzátartozó vasalási anyagok (csavarok, takarófedelek, fogantyúk stb.) egyeznek-e a szállítólevél ill. a csomagolásra ragasztott árucímke tartalmával.
- **Figyelem!** A tükrös szekrényajtók védőfedőit csak az ajtók felszerelése után szabad eltávolítani, nehogy megrongálódnak a tükrök szélei.

FONTOS TUDNIVALÓK

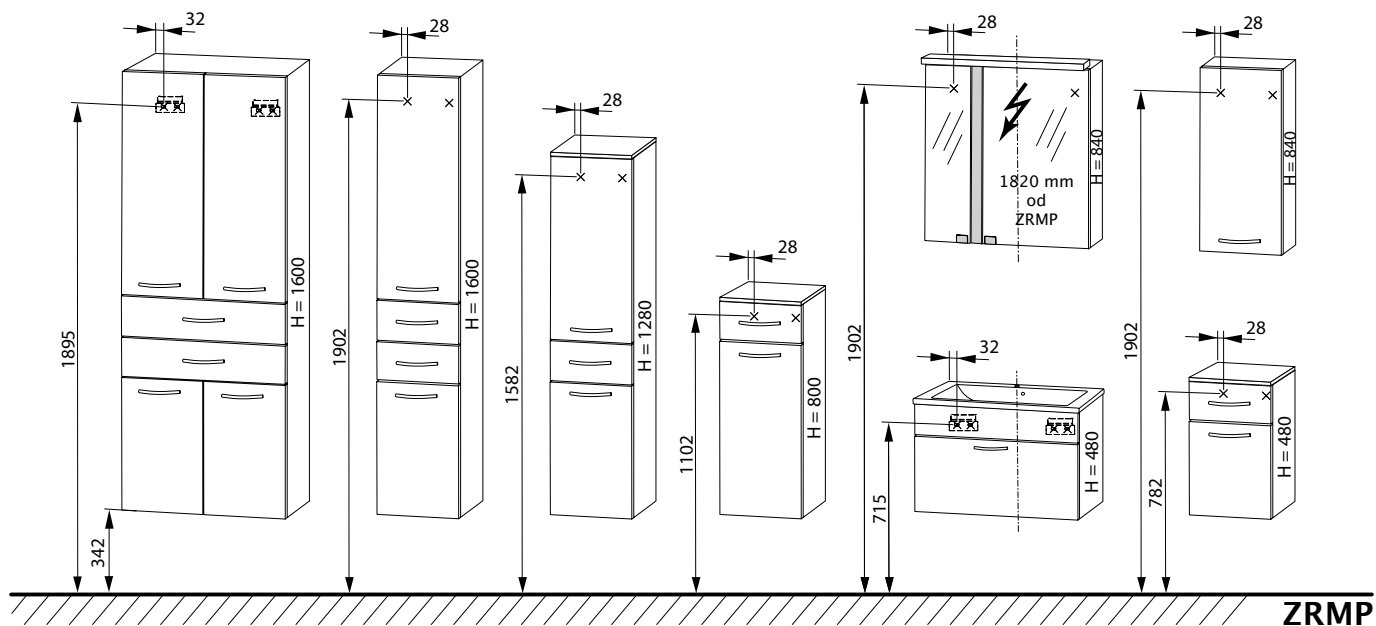
- A meglévő szinteltéréseket felhordó falburkolatokkal, pl. részleges csempézéssel, alkalmas távtartó lécekkel kell kiegyenlíteni.
- A nem eléggé teherbíró falakat meg kell erősíteni.
- Az KPFSZ-től vett furatméreteket a méretáttékintő rajzon lehet megtalálni.
- Vegye figyelembe a különböző szerelési magasságokat.
- A bútorokat függesztő lécekkel kell rögzíteni:
 - mosdóasztal alatti szekrény
 - Fali szekrény (600 mm szélesség esetén)
- Oldalirányban szabadon meg lehet választani az egyes bútorok távolságát.
- A vízcsapot és a lefolyó garnitúrát nem húzzuk meg túl szorosan.
- **Figyelem:** A bútorokat a díszlábak ellenére rögzíteni kell a falon!

SZERELÉSI SORREND

i Ábrák a függelékben

1. **Ajtók leszerelése (A/A1. ábra)**
2. **Lámpatestek felszerelése (B/B1/C/C1. ábra)**
 - ⚠ A hálózati vezetéken nem lehet feszültség!
3. **A díszlábak felszerelése (D. ábra)**
4. **Bútorok felfüggesztése**
 - tükrös szekrény (tükrös szekrény közepe = vízcsatlakozó közepe)
 - felső szekrények, Középszekrények, magas szekrények, alsó szekrény
 - Highboard
 - mosdóasztal alatti szekrény/mosdóasztal (mosdóasztal alatti szekrény közepe = vízcsatlakozó közepe)
5. **Szekrények beigazítása (E/E1. ábra)**
6. **A mosdóasztal felszerelése**
 - A kerámia mosdóasztalt felcsavarozása (F. ábra)
 - A kerámia mosdóasztalt tömítése (F1. ábra)
 - Az ásványöntvény mosdóasztalt felhelyezése (G. ábra)
 - Az ásványöntvény mosdóasztalt tömítése (G1. ábra)
7. **Feltesszük a szerelvényt (H. ábra)**
 - **Figyelem:** A mellékelt gumitömítést kell alkalmazni.
 - A szerelvényt ne húzza meg túl szorosan!
8. **Tárolólap felcsavarozása (I. ábra)**
 - **Figyelem:** A tárolólapon ne fúrjon keresztül!
 - A mellékelt csavarokat használja.
9. **Ajtók felszerelése (J/J1. ábra)**
10. **Szükség esetén cserélje ki az ajtóütközőt**
 - Vegye le a szerelőbakot az ajtóval (K. ábra)
 - Fordítsa meg az ajtót
 - Csavarozza fel a szerelőbakot az ajtóval az ellenkező oldalra (K1. ábra)
11. **Ajtók beigazítása (L/L1/L2. ábra)**
12. **Az ajtók kifúrása hátulról (M. ábra)**
 - **Figyelem:** Tartson ellen a szerelőkockával!
13. **Fogantyú ráragasztása a tükrös szekrény ajtajára (N. ábra)**
14. **Fiókok beállítása (O. ábra)**
15. **A díszlábak magasságának beállítása (P. ábra)**
16. **Világítóeszköz cseréje**
 - Nyomja össze a lámpa burkolatát és húzza le előre (Q. ábra)
 - Tolja el a védőborítást kb. 20 mm-rel a fénycső közepe felé (Q1. ábra)
 - Cserélje ki a fénycsövet (Q2. ábra)

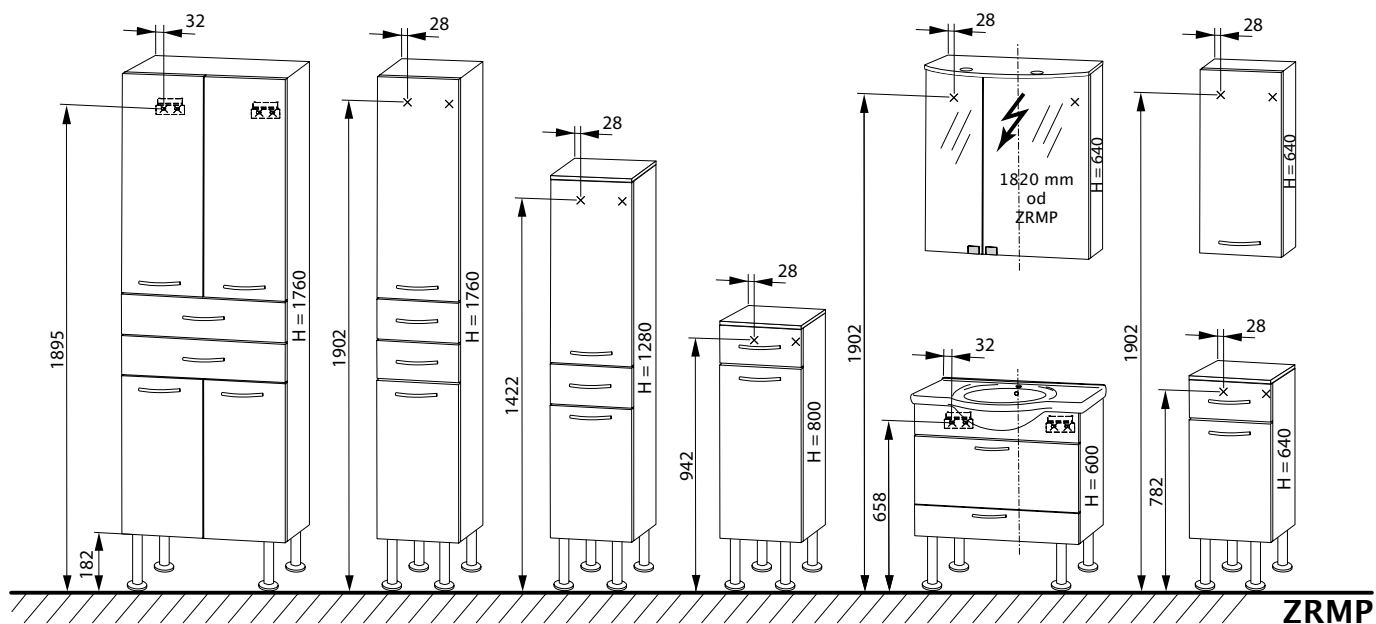
PREGLED MER „MODERN“ (V MM)



ZRMP = Zgornji rob montažnega poda

H = višina omare / x = položaj vrtanja v steni

PREGLED MER „CLASSIC“ (V MM)



ZRMP = Zgornji rob montažnega poda

H = višina omare / x = položaj vrtanja v steni

VARNOSTNA NAVODILA

- Montažo smejo opravljati le strokovne osebe.
- **Opozorilo: Pri napačni montaži obstaja nevarnost!**
- Preverite, ali je stena ustrezna za montažo in ali se pritrdilna sredstva lahko uporabljajo za pojavljajoče se sile.
- Prosimo vas, da navodilo za montažo skrbno preberete pred montažo v kopalnici.
- Priloženi pritrdilni material je narejen le za masivne stene z zadostno nosilnostjo.
- **!** Električne instalacije sme opravljati le električar v skladu z **DIN VDE 0100 del 701** (2002-02 s spremembo 1 od 2004-02).
- Elektrificirane omare z ogledalom/vrtljive svetilke morajo od kadi/prhe biti oddaljene najmanj 60 cm.
- Treba je upoštevati varnostne predpise in norme posameznih držav.

PRIPOMOČKI

- Vrtalnik/akumulatorski vijaknik
- Sveder za kamen O8 mm, O14 mm
- Sveder za les O4 mm, O5 mm
- Členasto merilo/merilni trak
- Vodna tehnična
- Izvijač s križastim nastavkom 3,5 mm
- Čeljustni ključ SW 8 mm, SW 17 mm
- Primeži
- Montažni blok
- Svinčnik
- Silikon (prozorno in brez vsebnosti topil)

NAVODILO ZA NEGO

- **Pozor:** Ne uporabljajte kemikalij, agresivnih čistil za madeže ali sredstev za poliranje!
- Za čiščenje pohištva najbolj uporabljajte vlažno krpo z nekaj finega sredstva za pomivanje.
- Pazite na to, da na spodnjem robu kopalniškega pohištva ne ostanejo ostanki kapljic.
- Ogledalo otrite z vlažno krpo ali usnjem za čiščenje oken.
- Enostavno čiščenje umivalnika z običajnimi čistili brez granulacije.

i SHRANITE NAVODILO

Pozor: Navodilo dobro hranite, saj vsebuje informacije za instalacijo in obratovanje izdelkov!

POMEMBNE INFORMACIJE

- Embalažo ob dostavi kontrolirajte na zunanje poškodbe.
- Prosimo vas, da preverite število dostavljenega kopalniškega pohištva in pripadajočega sklopa okovij (vijaki, prekrivne kape, ročajji itd.) v skladu z dostavnico oz. nalepko izdelka na embalaži.
- **Pozor:** Zaščitne kape vrat omare z ogledalo odstranite šele po montaži vrat, da se ne poškodujejo robovi ogledala.
- Obstoječe nivojske razlike zaradi nanašanja stenskih oblog, npr. delnega oblaganja s ploščicami, poravnajte z ustreznimi distančnimi letvicami.

POMEMBNE INFORMACIJE

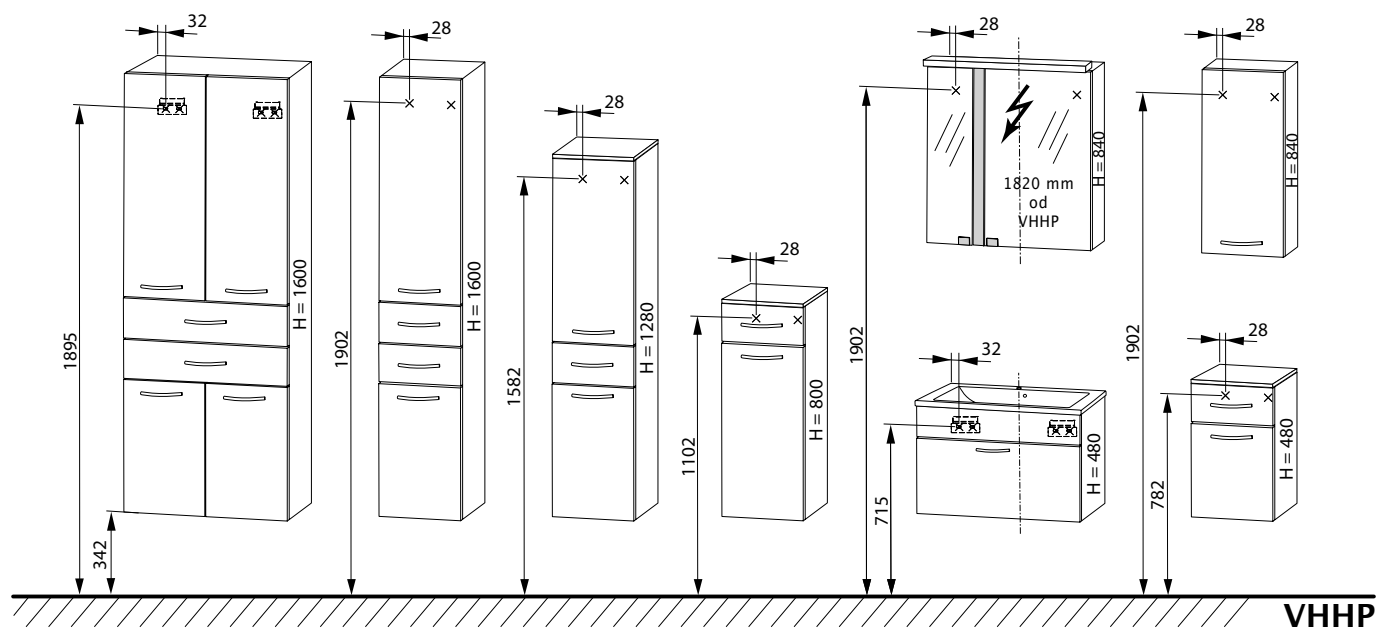
- Ojačajte stene, ki nimajo zadostne nosilnosti.
- Vrtalne mere od zgornjega roba montažnega poda v skladu s pregledom mer.
- Upoštevajte različne mere za montažo.
- Pritrditev pohištva z letvico za obešanje:
 - Spodnja omarica umivalnika
 - Visoka omara (pri širino od 600 mm)
- Bočno medsebojno razdaljo pohištva lahko izberete po želji.
- Pipe za vodo in odtočne garniture ne zategujte preveč.
- **Pozor:** Pohištvo je treba pritrditi na steno kljub okrasnim nogam!

ZAPOREDJE MONTAŽE

i Risbe v prilogi

1. **Demontirajte vrata (sl. A/A1)**
2. **Montirajte svetilke (sl. B/B1/C/C1)**
 - !** Omrežna napeljava mora biti brez napetosti!
3. **Zmontirajte okrasne noge (sl. D)**
4. **Obesite pohištvo**
 - Omara z ogledalom (sredina omare z ogledalom = sredina vodnega priključka)
 - Viseče omarice, srednje omare, visoke omarice, spodnje omarice
 - visoka vitrina
 - Spodnja omarica umivalnika/Umivalnik (sredina spodnje omarice umivalnika = sredina vodnega priključka)
5. **Poravnajte omarice (sl. E/E1)**
6. **Zmontirajte umivalnik**
 - privijte umivalnik (sl. F)
 - zatesnite keramični umivalnik (sl. F1)
 - namestite umivalnik iz mineralne litine (sl. G)
 - zatesnite umivalnik iz mineralne litine (sl. G1)
7. **Namestite armaturo (sl. H)**
 - **Pozor:** Uporabite priloženo gumeno tesnilo.
 - Armature ne zategujte preveč!
8. **Privijačite zgornjo ploščo (sl. I)**
 - **Pozor:** Zgornje plošče ne prevrtajte!
 - Uporabljajte priložene vijake.
9. **Montirajte vrata (sl. J/J1)**
10. **Po potrebi zamenjajte varovalni gumb**
 - sprostite montažni blok z vrati (sl. K)
 - obrnite vrata
 - privijte montažni blok z vrati na nasprotno stran konstrukcije (sl. K1)
11. **Poravnajte vrata (sl. L/L1/L2)**
12. **Zvrtajte vrata z zadnje strani (sl. M)**
 - **Pozor:** Uravnovesite z montažnim blokom!
13. **Nalepite ročaj na vrata omare z ogledalom (sl. N)**
14. **Nastavite predale (sl. O)**
15. **Nastavite višino okrasnih nog (sl. P)**
16. **Zamenjava žarnice**
 - Pokrov svetilke stisnite skupaj in potegnite dol (sl. Q)
 - Zaščitni pokrov premaknite za ca. 20 mm proti sredini svetilke (sl. Q1)
 - Zamenjajte žarnico (sl. Q2)

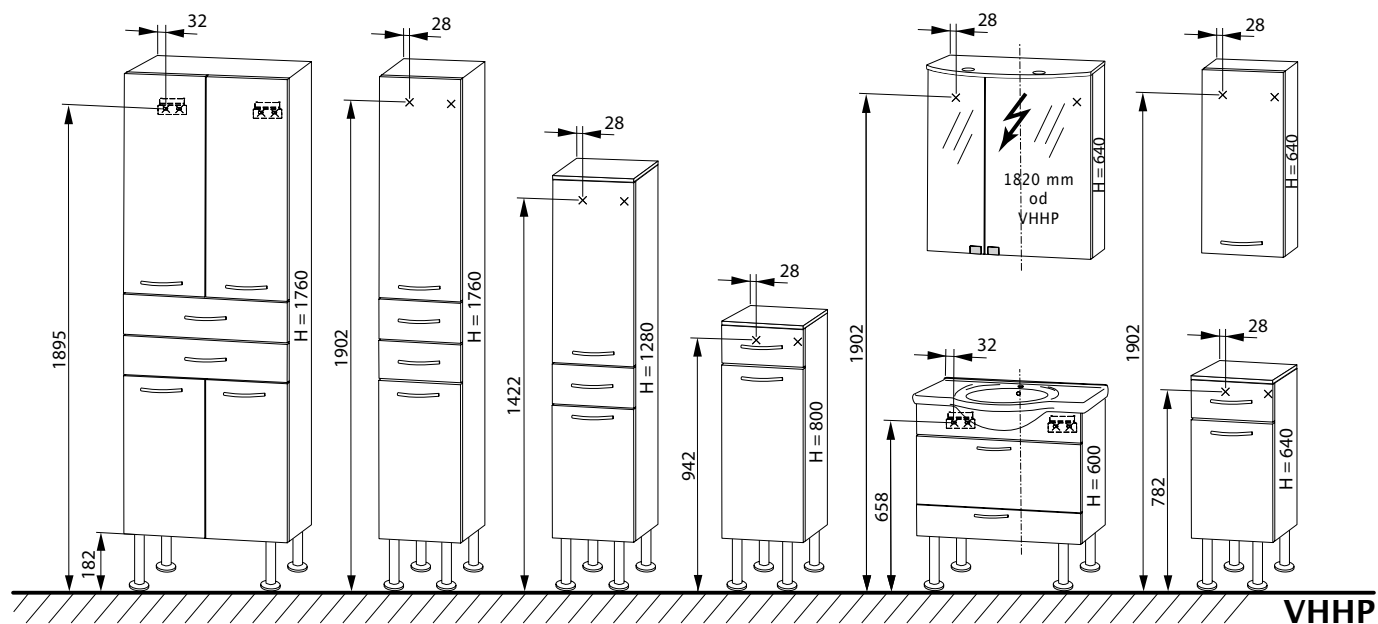
PREHĽAD ROZMEROV „MODERN“ (V MM)



VHHP = Vrchná hrana hotovej podlahy

H = výška skrine / x = poloha vrtania do steny

PREHĽAD ROZMEROV „CLASSIC“ (V MM)



VHHP = Vrchná hrana hotovej podlahy

H = výška skrine / x = poloha vrtania do steny

BEZPEČNOSTNÉ POKYNY

- Montáž môžu prevádzať iba odborne kvalifikovaní pracovníci.
- **Upozornenie: Pri nesprávnej montáži vzniká nebezpečenstvo ohrozenia!**
- Skontrolovať, či je stena vhodná na montáž a či je možné použiť upevňovacie prostriedky s ohľadom na vznikajúce sily.
- Prečítajte si starostlivo montážny návod ešte pred vlastnou montážou kúpeľňových skriniek.
- Priložený upevňovací materiál je dimenzovaný iba pre masívne, dostatočne pevné nosné steny.
- **!** Elektroinštalácie sa môžu prevádzať iba prostredníctvom kvalifikovaného elektrikára podľa **DIN 0100 časť 701** (2002-02 so zmenou od 2004-02).
- Elektricky napájané zrkadlové skrinky/ploché zrkadlá musia zachovávať minimálny odstup 60 cm od vane/sprchy.
- Je potrebné vždy zohľadniť špecifické bezpečnostné predpisy a normy príslušných krajín.

POMOCKY

- Vrtáčka/Akumulátorový skrutkovač
- Vrtáky do kameňa s priemerom 8 mm, 14 mm
- Vrtáky do dreva s priemerom 4 mm, 5 mm
- Skladací drevený meter/Meracie pásmo
- Vodováha
- Křížový skrutkovač s priemerom 3,5 mm
- Otvorený kľúč SW s priemerom 8 mm, 17 mm
- Zverák na skrutky
- Montážny klátik
- Ceruzka
- Silikón (priehľadný a bezrozpúšťadlový)

NÁVOD NA ÚDRŽBU

- **Upozornenie:** Nepoužívajte žiadne chemikálie, agresívne odstraňovače škvŕn alebo prostriedky na drhnutie!
- Na čistenie nábytku používajte najlepšie vlhkú handričku s trochou jemného umývacieho prostriedku.
- Dávajte pozor na to, aby na spodnej časti kúpeľňového nábytku neostávali žiadne zvyšky kvapaliny.
- Zrkadlo vyleštite vlhkou handričkou alebo utierkou na okná z umelej kože.
- Jednoduché čistenie umývadla pomocou všetkých bežných čistiacich prostriedkov bez obsahu granulátov.

i USCHOVANIE NÁVODU

Upozornenie: Návod si dobre uschovajte, obsahuje informácie potrebné na inštaláciu a prevádzku výrobkov!

DOLEŽITÉ INFORMÁCIE

- Skontrolujte si pri dodaní tovaru, či obalový materiál nevykazuje vonkajšie poškodenia.
- Skontrolujte si, prosím, počet dodaných kusov kúpeľňového nábytku a kompletnosť príslušnej sady kovania (skrutiek, odnímateľných krytov, rukovätí atď.) uvedenej v dodacom liste alebo na etikete na obale výrobku.

DOLEŽITÉ INFORMÁCIE

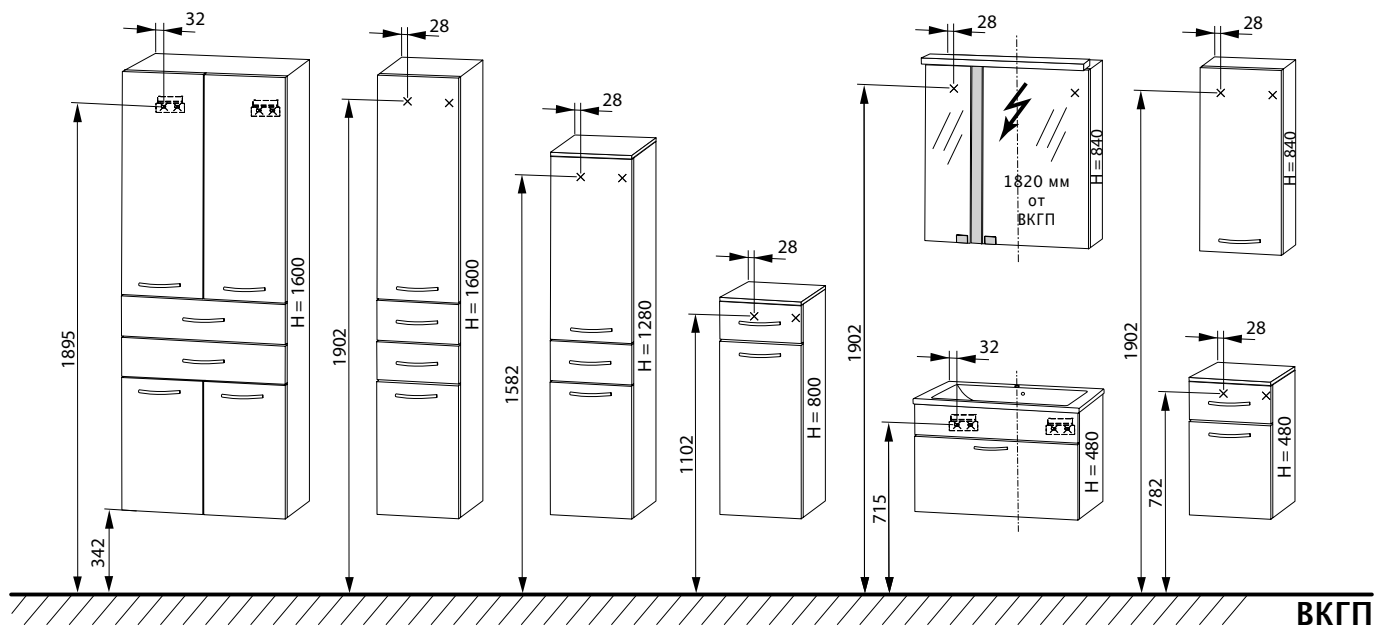
- **Upozornenie:** Ochranné kryty dverí zrkadlových skriniek odstraňujte vždy až po ukončení montáže dverí, aby nemohlo prísť k poškodeniu hrán zrkadiel.
- Existujúce výškové rozdiely vyrovnajte pomocou nanášania obkladačích dlaždíc, napr. čiastočným vydĺždením, prostredníctvom vhodných dištančných líšt.
- Vystužte tie steny, ktoré majú nedostatočnú nosnosť.
- Rozmery vrtania VHP podľa prehľadu rozmerov.
- Dodržiavajte rôzne montážne rozmery.
- Upevnenie nábytku prostredníctvom závesných líšt:
 - Spodná skrinka pod umývadlom
 - Horná skrinka (pri šírke 600 mm)
- Bočný odstup nábytku medzi sebou sa dá ľubovoľne meniť.
- Vodovodný kohútik a odpadovú súpravu neťahujte príliš pevne.
- **Pozor:** Nábytok sa musí napriek okrasnej nohe pripevniť na stenu!

MONTÁŽNY POSTUP

i Obrázková dokumentácia v prílohe

1. **Demontovať dvere (Obr. A/A1)**
2. **Namontovať svietidlá (Obr. B/B1/C/C1)**
 - !** Rozvodná sieť nesmie byť pod napätím!
3. **Namontovať okrasné nohy (Obr. D)**
4. **Zavesiť nábytok**
 - Zrkadlová skrinka (Stred zrkadlovej skrinky = Stred prípojky na vodu)
 - Vrchné skrinky, Stredné skrinky, vysoké skrine, Spodné skrinky
 - Vrchná doska
 - Spodná skrinka pod umývadlom/Umývadlo (Stred spodnej skrinky pod umývadlom = Stred prípojky na vodu)
5. **Nastaviť skrinky (Obr. E/E1)**
6. **Namontovať umývadlo**
 - naskrutkujte keramické umývadlo (Obr. F)
 - utesnite keramické umývadlo (Obr. F1)
 - osadte umývadlo z minerálnej liatiny (Obr. G)
 - utesnite umývadlo z minerálnej liatiny (Obr. G1)
7. **Namontujte batériu (Obr. H)**
 - **Upozornenie:** použite priložené gumové tesnenie.
 - Batériu neťahujte príliš pevne!
8. **Naskrutkovať odkladaciu dosku (Obr. I)**
 - **Upozornenie:** Nevrtajte cez odkladaciu dosku!
 - Použiť priložené skrutky.
9. **Namontovať dvere (Obr. J)**
10. **Výmeniť doraz dverí v prípade potreby**
 - uvoľnite montážny stojan s dvermi (Obr. K)
 - otočte dvere
 - naskrutkujte montážny stojan s dvermi na protiahlú stranu telesa (Obr. K1)
11. **Nastaviť dvere (Obr. L/L1/L2)**
12. **Zozadu navrátať dvere (Obr. M)**
 - **Pozor:** Pridržiavajte pomocou montážneho klátika!
13. **Nalepiť madlo na dvere zrkadlovej skrinky (Obr. N)**
14. **Nastaviť zásuvkovú skrinku (Obr. O)**
15. **Nastaviť výšku okrasných nôh (Obr. P)**
16. **Výmeniť osvetlenie**
 - stlačte kryt lampy a pritiahnite smerom dopredu (Obr. Q)
 - ochranný kryt posuňte cca 20 mm do stredu svietidla (Obr. Q1)
 - vymeňte žiarovku (Obr. Q2)

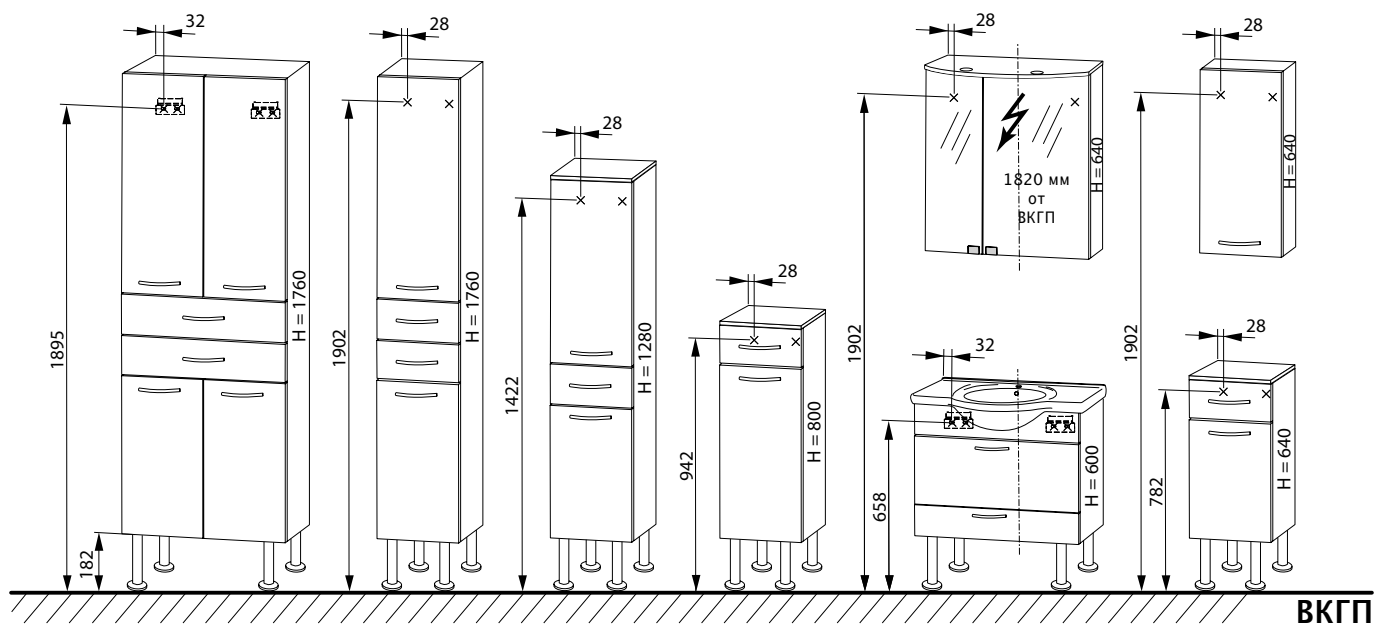
ЧЕРТЁЖ С РАЗМЕРАМИ МОДЕЛИ «MODERN» (в мм)



ВКГП = верхний край готового пола

H = высота шкафа / x = позиция отверстия в стене

ЧЕРТЁЖ С РАЗМЕРАМИ МОДЕЛИ «CLASSIC» (в мм)



ВКГП = верхний край готового пола

H = высота шкафа / x = позиция отверстия в стене

Указания по безопасности

- Монтаж должен производиться только квалифицированными лицами.
- **Предупреждение: при неправильном монтаже может возникнуть опасная ситуация!**
- Проверить, годится ли стена для монтажа и подходят ли крепёжные средства, учитывая возникающие силы.
- Перед монтажом комплекта мебели для ванной комнаты просьба внимательно прочитать руководство по монтажу.
- Прилагаемый крепёжный материал предназначен только для массивных стен, обладающих достаточной степенью прочности.
- ⚠ Электромонтажные работы разрешается производить только квалифицированному электромонтёру согласно стандарту **DIN VDE 0100 часть 701** (2002-02 с изменением 1 от 2004-02).
- Электрифицированные зеркальные шкафы/настенные зеркала должны находиться от ванны/душа на расстоянии по меньшей мере 60 см.
- Следует соблюдать правила техники безопасности и нормы соответствующих стран.

Инструменты и подсобные средства

- Электродрель/аккумуляторный гайковёрт
- Перфоратор Ø 8 мм, Ø 14 мм
- Сверло по дереву Ø 4 мм, Ø 5 мм
- Складная линейка/рулетка
- Ватерпас
- Крестообразная отвёртка 3,5 мм
- Гаечный ключ с открытым зевом, ширина зева 8 мм, 17 мм
- Струбцины
- Монтажная колодка
- Карандаш
- Силикон (прозрачный и без растворителей)

Руководство по уходу

- **Внимание:** не использовать химикалий, агрессивных пятновыводителей или чистящих средств!
- Для чистки мебели лучше всего пользуйтесь влажной салфеткой, немного смочив её щадящим моющим средством.
- Следите за тем, чтобы под нижними краями мебели для ванной комнаты не оставалось засохших остатков грязи.
- Зеркало протирать влажной салфеткой или замшей для протирки оконных стёкол.
- Простая чистка раковины умывальника любыми обычными, небразивными чистящими средствами.

и Хранение руководства

Внимание: обязательно сохраните руководство, ведь оно содержит сведения по установке и эксплуатации изделий!

Важные сведения

- При доставке проверить упаковку на внешние повреждения.
- Сверьте, пожалуйста, число доставленных предметов мебели для ванной комнаты и входящий в объём поставки крепёжный комплект (винты, защитные колпачки, ручки и т. п.) с накладной или с наклейкой на упаковке с описанием комплектации.

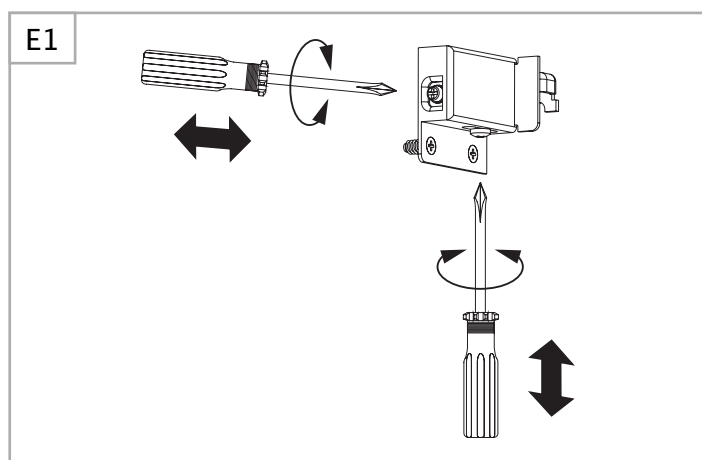
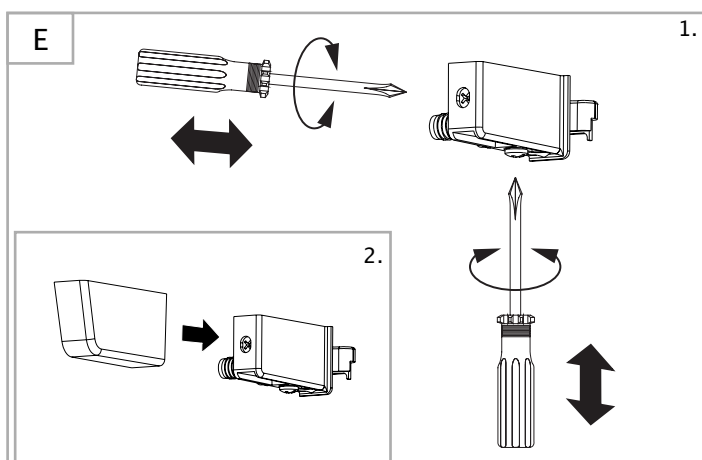
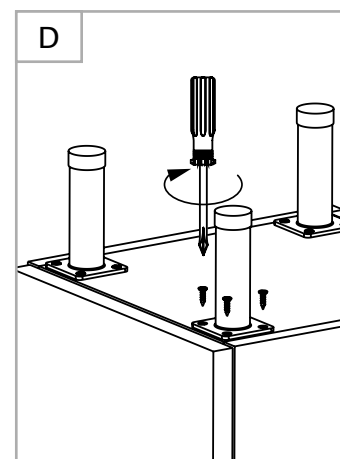
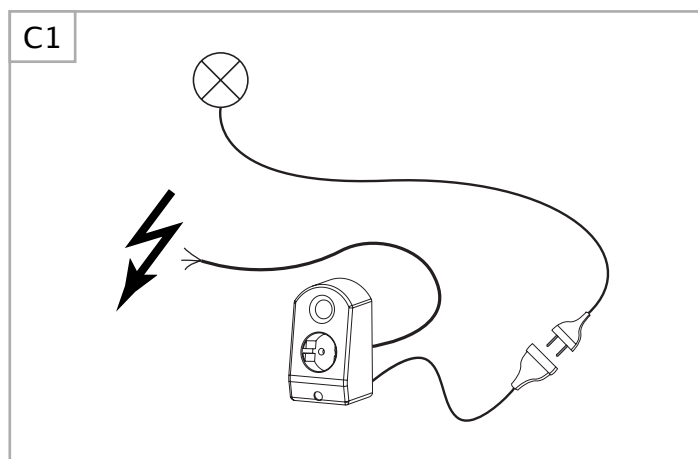
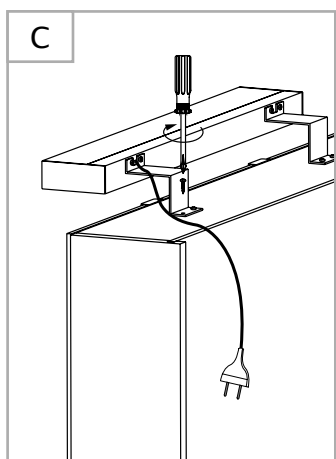
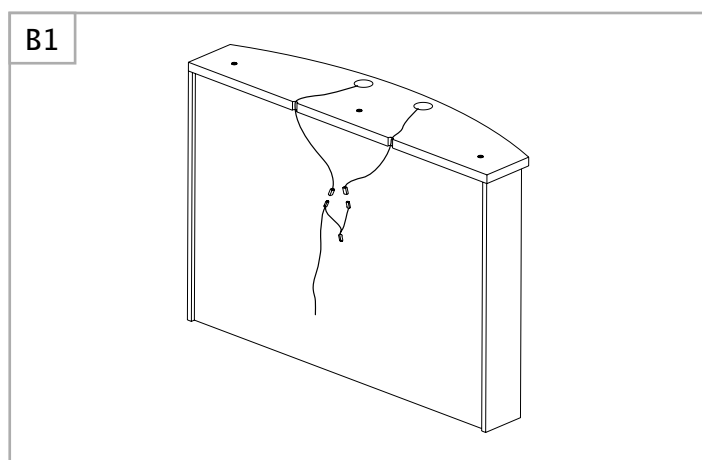
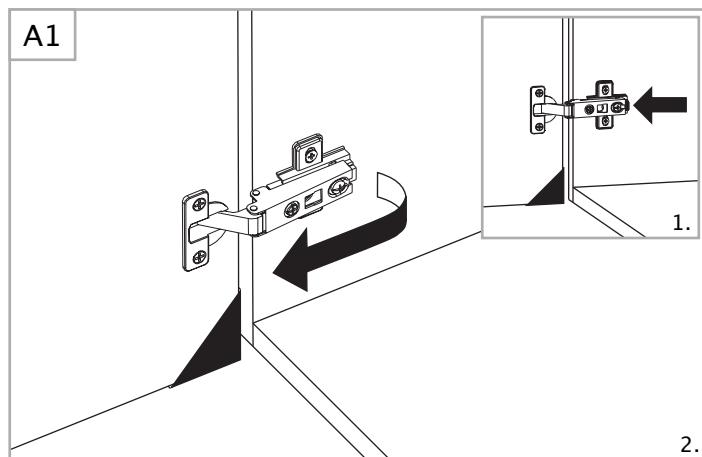
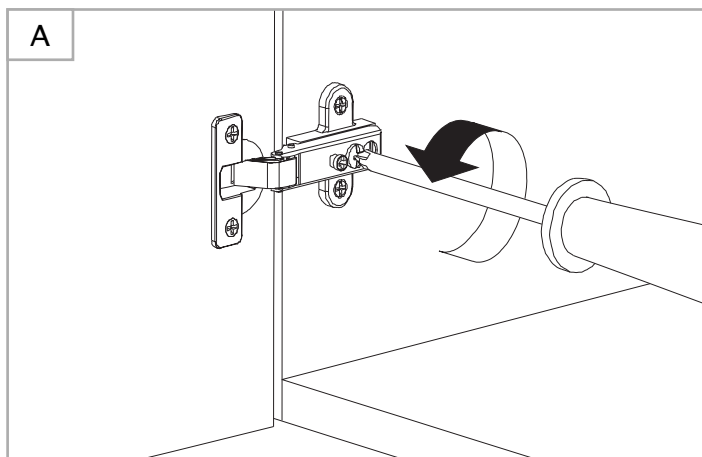
Важные сведения

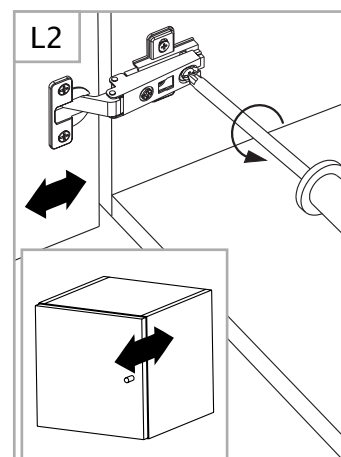
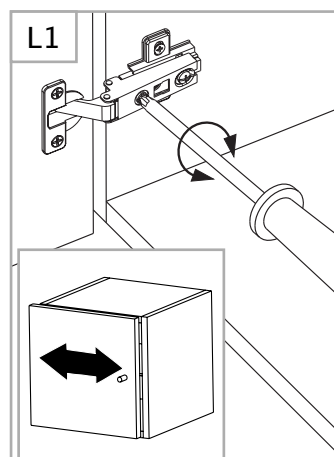
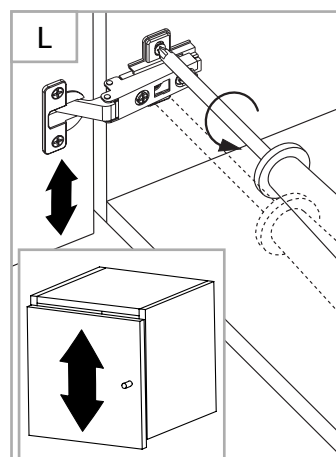
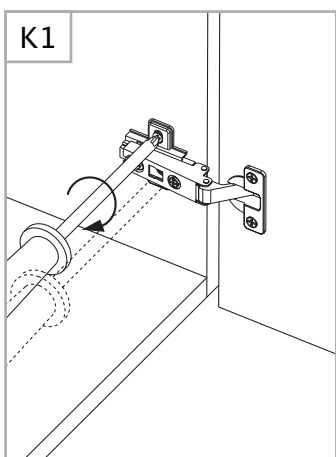
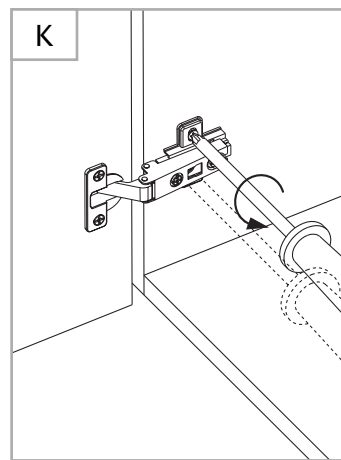
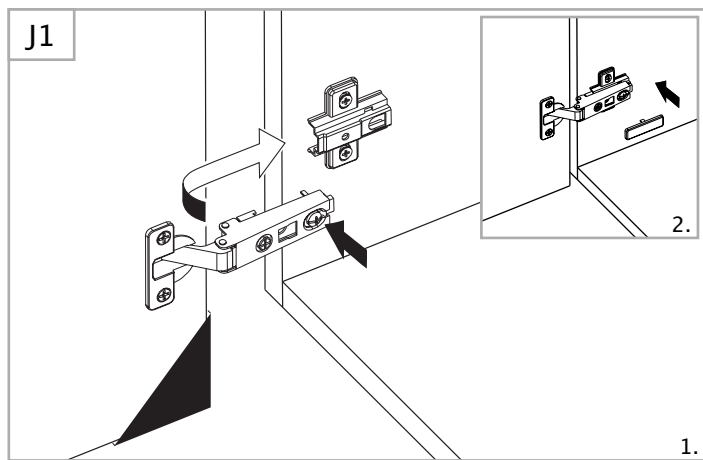
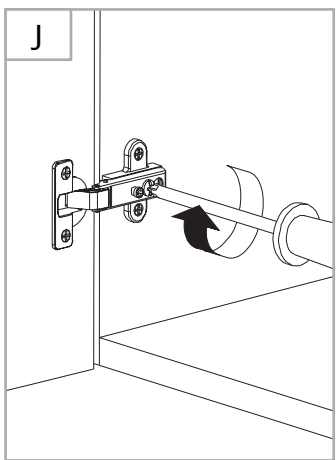
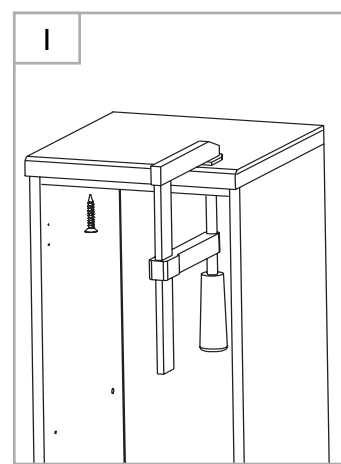
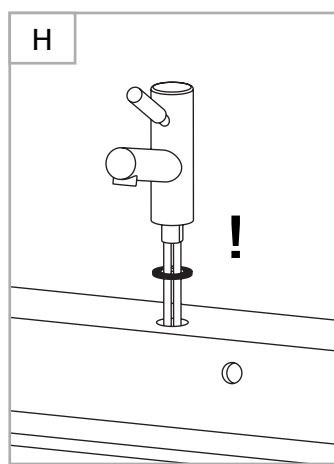
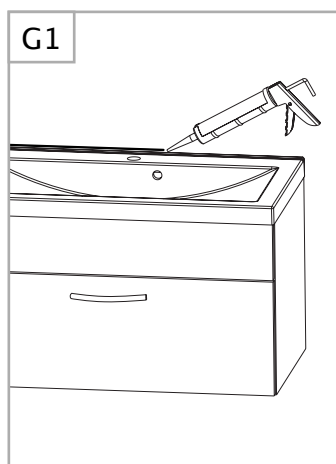
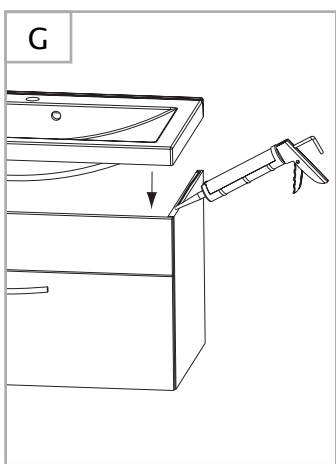
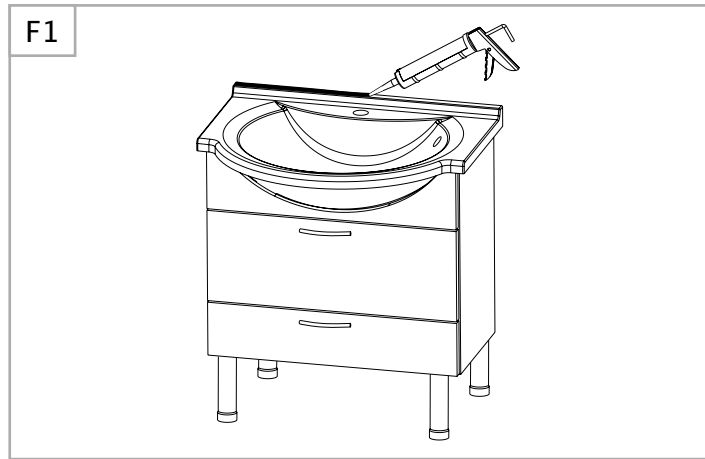
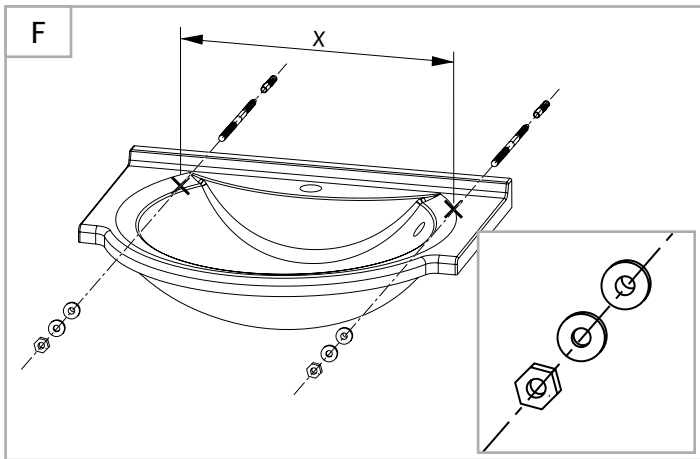
- **Внимание:** защитные колпачки дверей зеркальных шкафов удалить только после монтажа, чтобы не повредить кромки зеркал.
- Если покрытие стен имеет перепады уровня, например, в результате частичного покрытия кафельной плиткой, то их следует компенсировать подходящими прокладочными планками.
- Укрепить недостаточно прочные стены.
- Расстояния от ВКГП для сверления отверстий в соответствии с «Обзором размеров».
- Учитывать отличающиеся установочные размеры.
- Предметы мебели крепятся при помощи поддерживающей планки:
 - тумба под умывальник
 - вертикальный шкаф (при ширине 600 мм)
- Боковые расстояния между предметами мебели можно выбирать по собственному усмотрению.
- Не затягивать до отказа водопроводный кран и отводную арматуру.
- **Внимание:** несмотря на наличие декоративных ножек мебель должна быть прикреплена к стене!

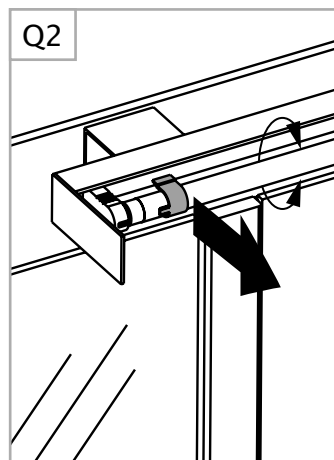
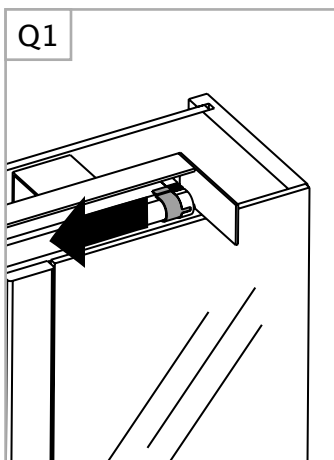
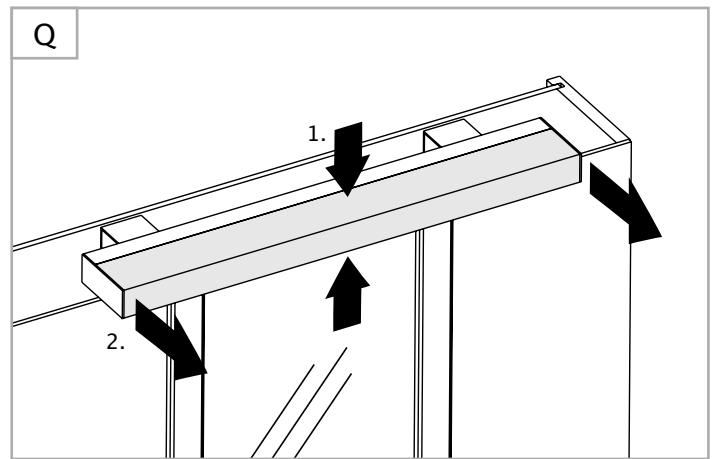
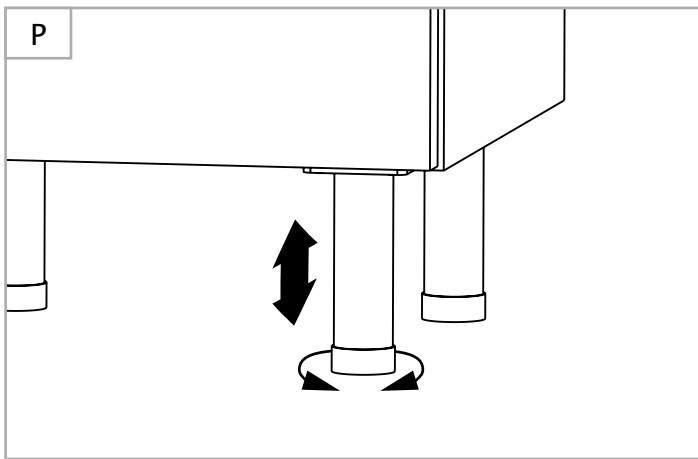
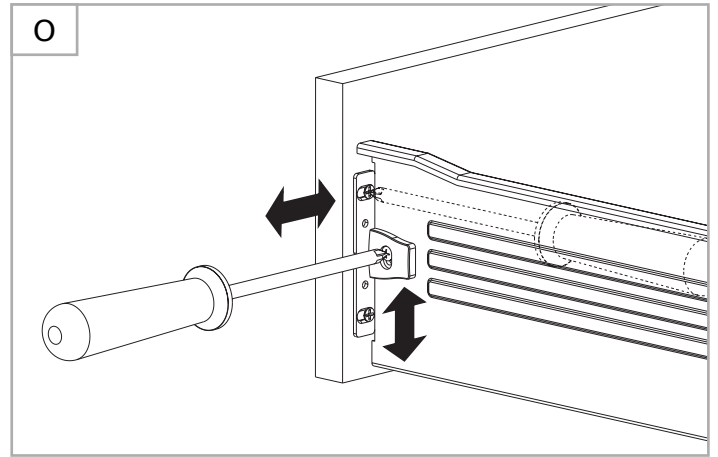
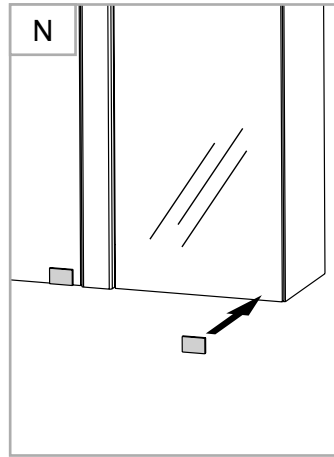
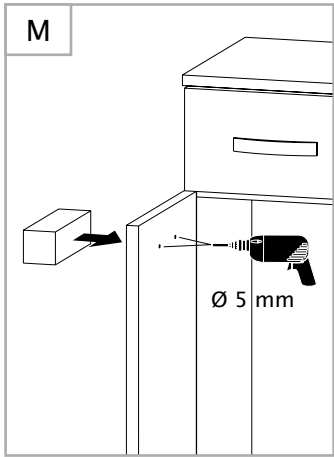
Последовательность монтажа

и Иллюстрации в Приложении

1. Демонтировать двери (рис. A/A1)
2. Установить светильники (рис. B/B1/C/C1)
 - Сетевая электропроводка не должна находиться под напряжением!
3. Смонтировать декоративные ножки (рис. D)
4. Подвесить предметы мебели
 - зеркальный шкаф (центр зеркального шкафа = центр водопроводного подключения)
 - навесные шкафы, шкаф средней высоты, вертикальные шкафы, тумбы
 - вертикальный шкаф
 - тумба под умывальник/умывальник (центр тумбы под умывальник = центр водопроводного подключения)
5. Выровнять шкафы (рис. E/E1)
6. Смонтировать умывальник
 - Привинтить керамический умывальник (рис. F)
 - Выполнить гидроизоляцию керамического умывальника (рис. F1)
 - Вставить умывальник из минерального литья (рис. G)
 - Выполнить гидроизоляцию умывальника из минерального литья (рис. G1)
7. Установить арматуру (рис. H)
 - **Внимание:** использовать приложенную резиновую прокладку.
 - не затягивать арматуру слишком сильно!
8. Привинтить панель-столик (рис. I)
 - **Внимание:** не просверливать панель-столик насквозь!
 - использовать винты, входящие в объём поставки.
9. Установить двери (рис. J)
10. При необходимости сменить навеску дверцы
 - Отсоединить сборный модуль с дверцей (рис. K)
 - Повернуть дверцу
 - Привинтить сборный модуль с дверцей с другой стороны корпуса (рис. K1)
11. Выровнять двери (рис. L/L1/L2)
12. Просверлить дверцы сзади (рис. M)
 - **Внимание:** использовать монтажную колодку в качестве упора!
13. Наклеить ручку на дверцу зеркального шкафа (рис. N)
14. Отрегулировать выдвижные ящики (рис. O)
15. Отрегулировать высоту декоративных ножек (рис. P)
16. Заменить лампу
 - Сжать крышку лампы и снять, поведя вперёд (рис. Q)
 - Сдвинуть защитные щитки примерно на 20 мм к центру лампы (рис. Q1)
 - Заменить лампу (рис. Q2)







puris
möbelt Ihr Bad auf